

oxhoo

TP85 Tool

Mode d'emploi

Rev.1.0



Cet utilitaire peut être utilisé dans les systèmes d'exploitation suivants:

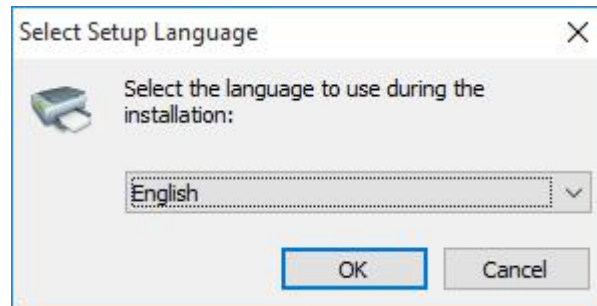
- Microsoft Windows 10 (32 bit/64 bit)
- Microsoft Windows 8 (32 bit/64 bit)
- Microsoft Windows 7 SPI (32 bit/64 bit)
- Microsoft Windows Vista SP2 (32 bit/64 bit)
- Microsoft Windows XP Professional SP3 (32 bit)
- Microsoft Windows Server 2012(64 bit)
- Microsoft Windows Server 2008 R2
- Microsoft Windows Server 2008 SP2(32 bit/64 bit)
- Microsoft Windows Server 2003 R2 SP2(32 bit/64 bit)

Version	V 1.0.0.0
----------------	------------------

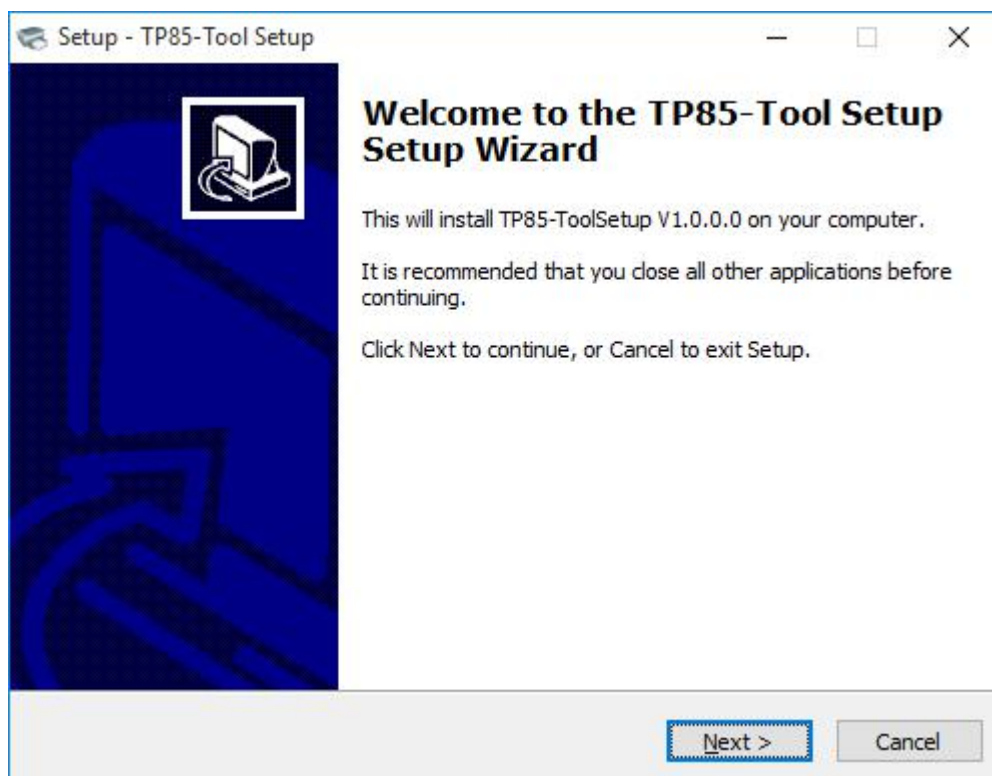
1.Installation de TP85 Tool

1.Lancez TP85-ToolSetup VX.X.X.X.exe

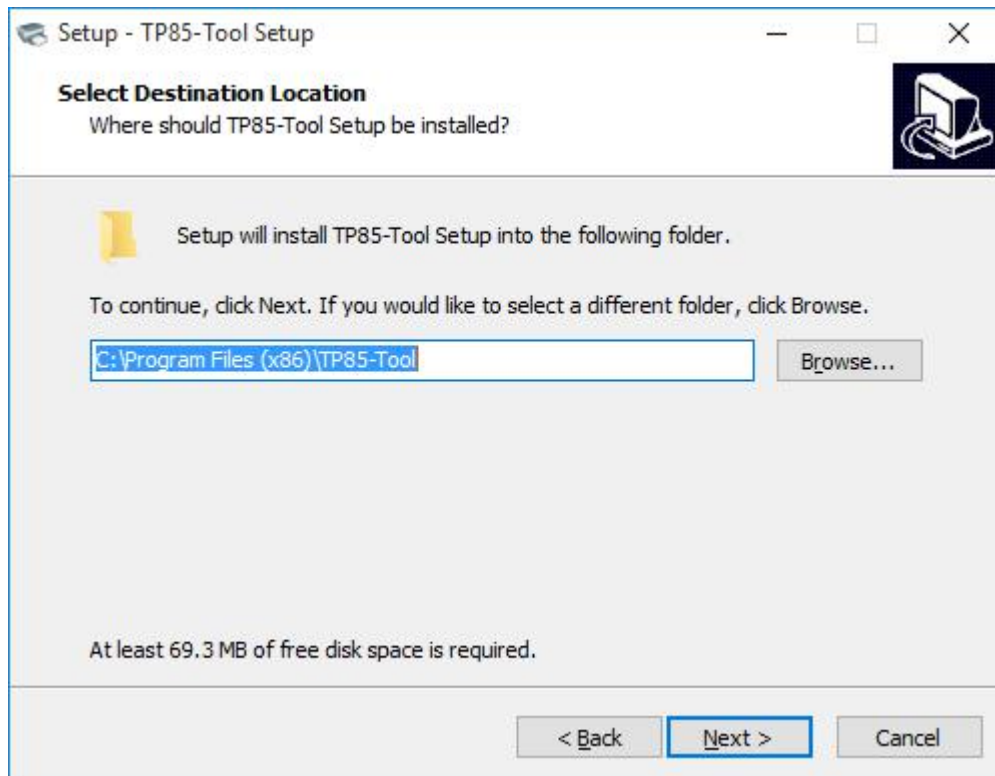
2.Choisissez "English" et cliquez sur "OK".



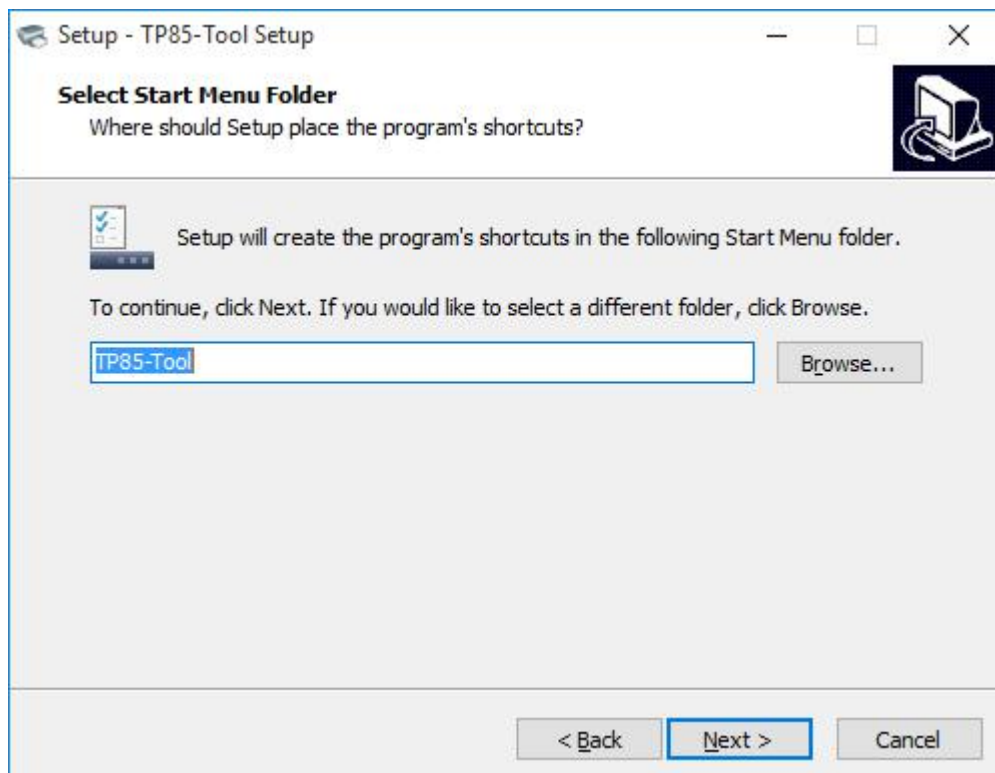
3.Cliquez sur "Next".



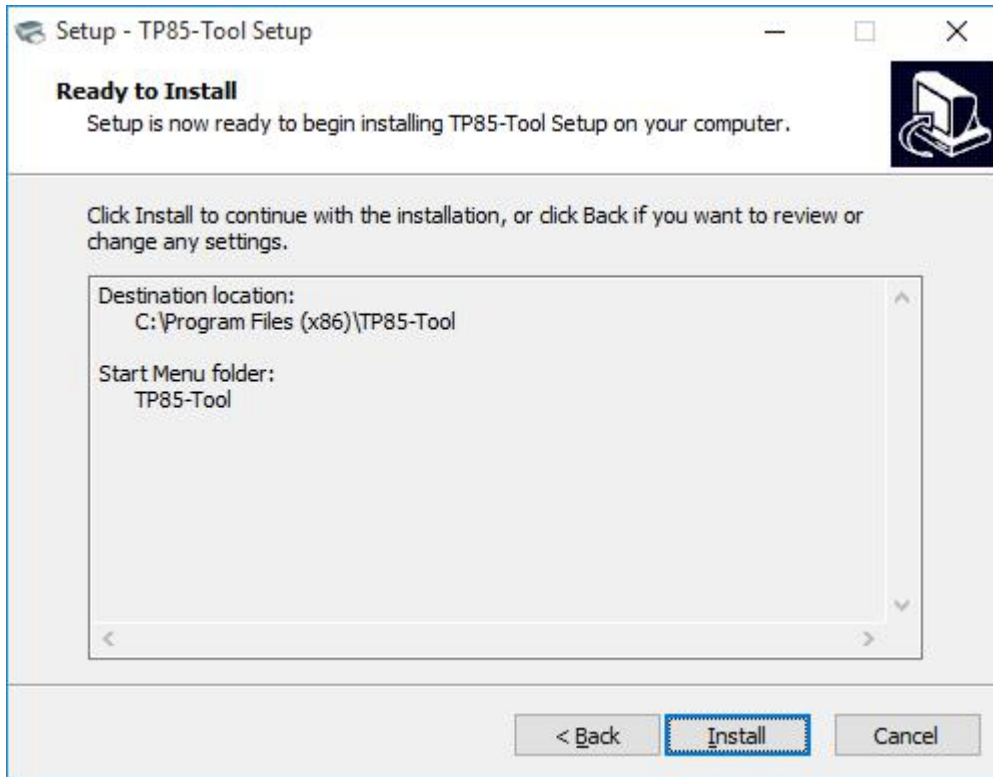
4. Choisissez le répertoire de destination de TP-85 Tool. Cliquez sur "Next".



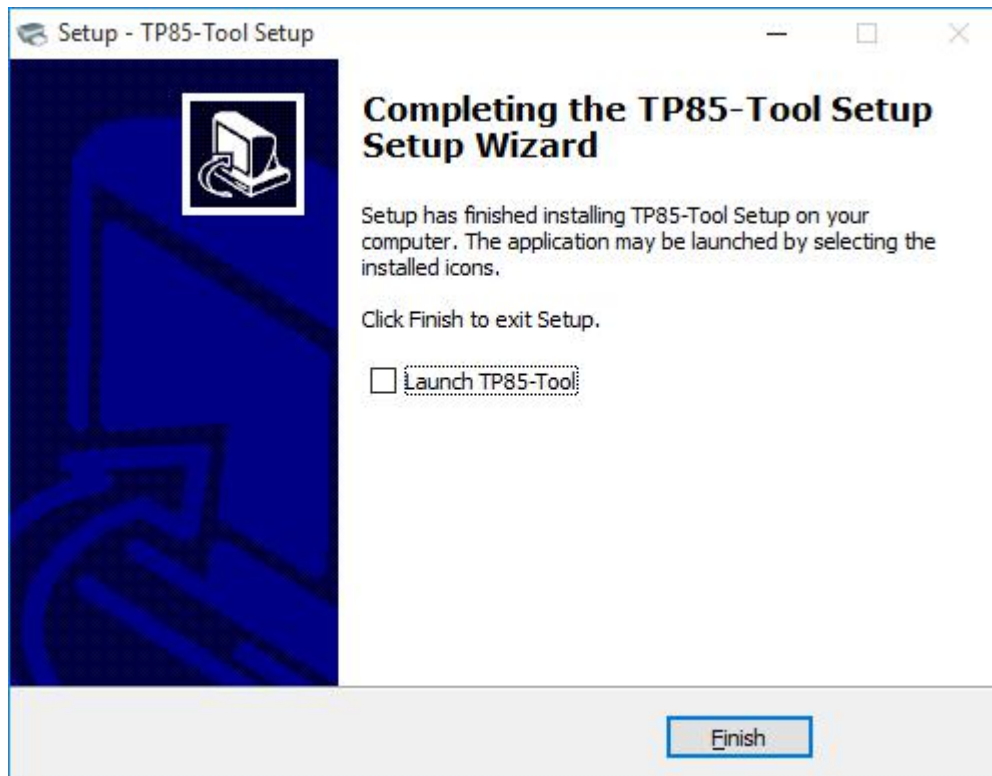
5. Sélectionnez de répertoire du menu. Cliquez sur "Next".




6. Cliquez sur "Install".



7. Cliquez sur "Finish". L'installation de TP85 Tool est finie.

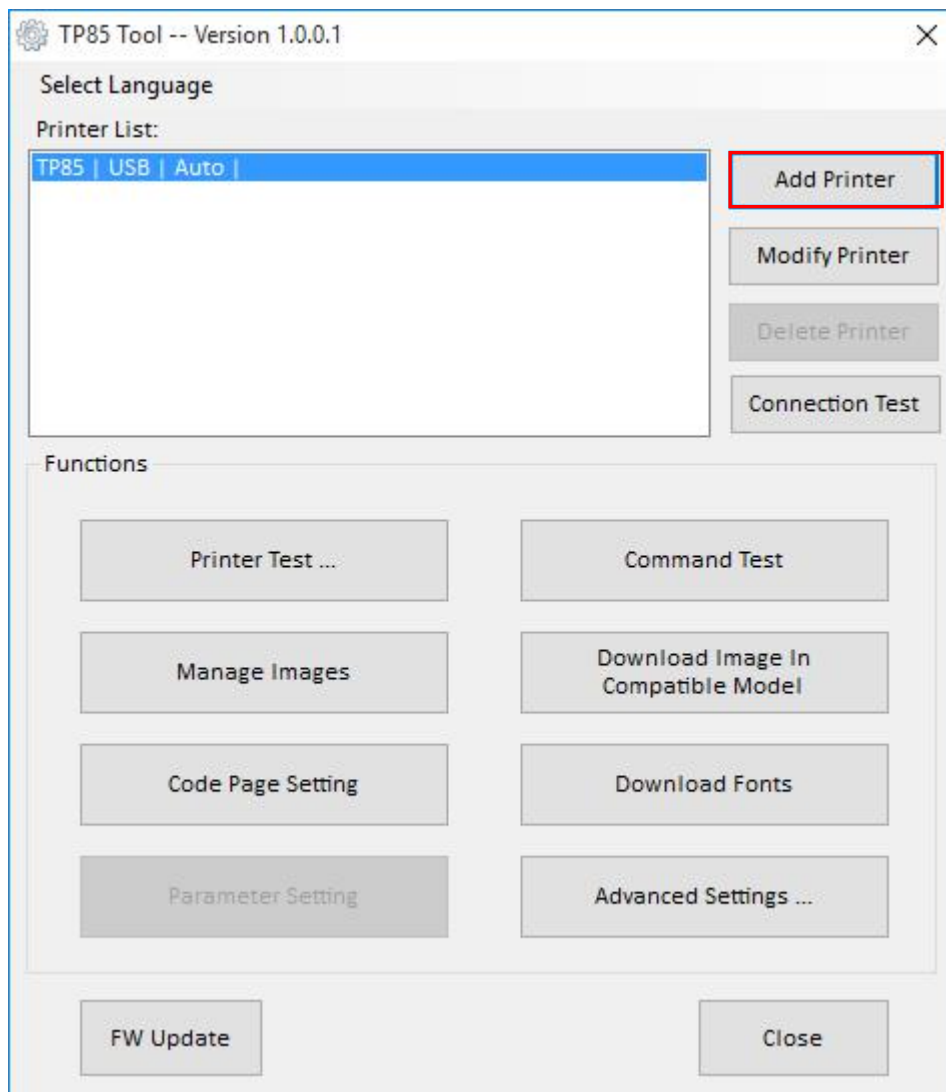


2.Utilisation de TP85 Tool

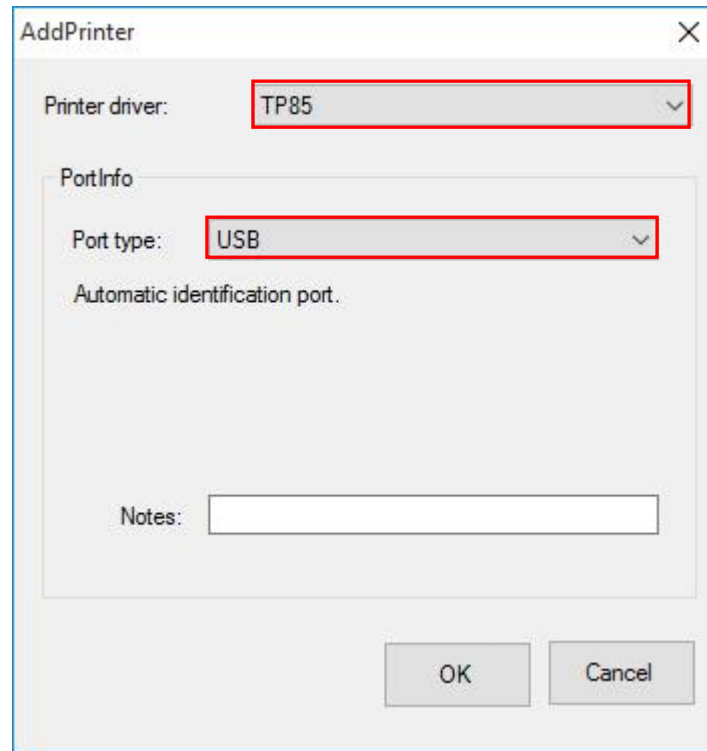
 Attention: Suivant les différents systèmes d'exploitation, les captures d'écran peuvent être légèrement différentes. Veuillez suivre les indications. Les captures d'écran ont été réalisées avec Windows 10.

● Ajouter une imprimante

1.Cliquez sur "Add Printer".



2.Sélectionnez l'imprimante ainsi que le port de communication puis cliquez sur "OK".

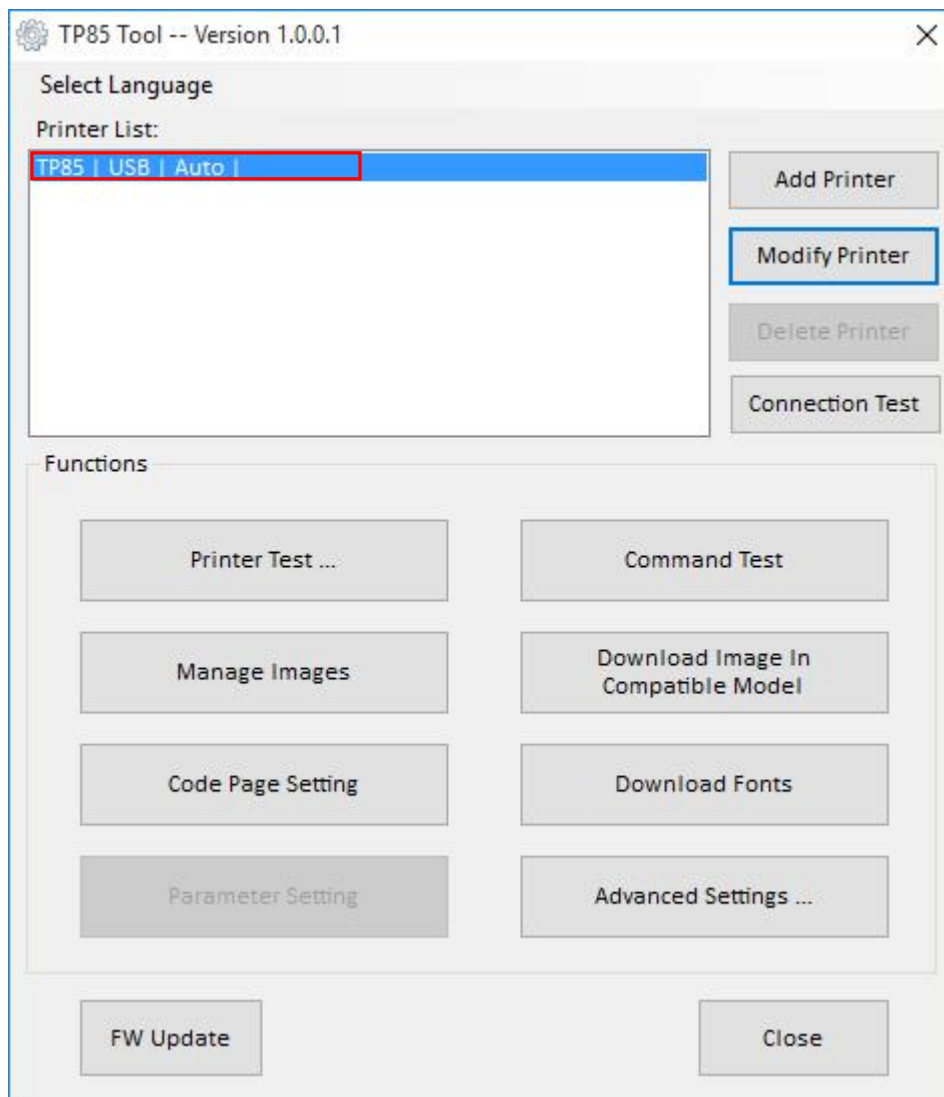


The image shows a dialog box titled "AddPrinter" with a close button (X) in the top right corner. The dialog contains the following elements:

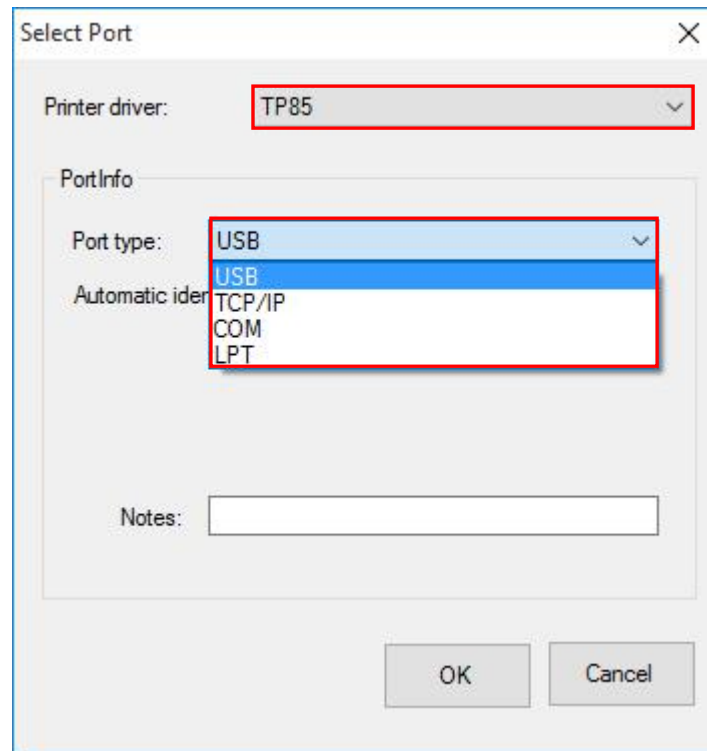
- Printer driver:** A dropdown menu with "TP85" selected. This dropdown is highlighted with a red rectangular box.
- PortInfo:** A section containing:
 - Port type:** A dropdown menu with "USB" selected. This dropdown is highlighted with a red rectangular box.
 - Automatic identification port.** A text label.
 - Notes:** An empty text input field.
- Buttons:** "OK" and "Cancel" buttons located at the bottom right of the dialog.

● Modification d'imprimante

1.Sélectionnez l'imprimante que vous souhaitez modifier dans la liste puis cliquez sur "Modify Printer".



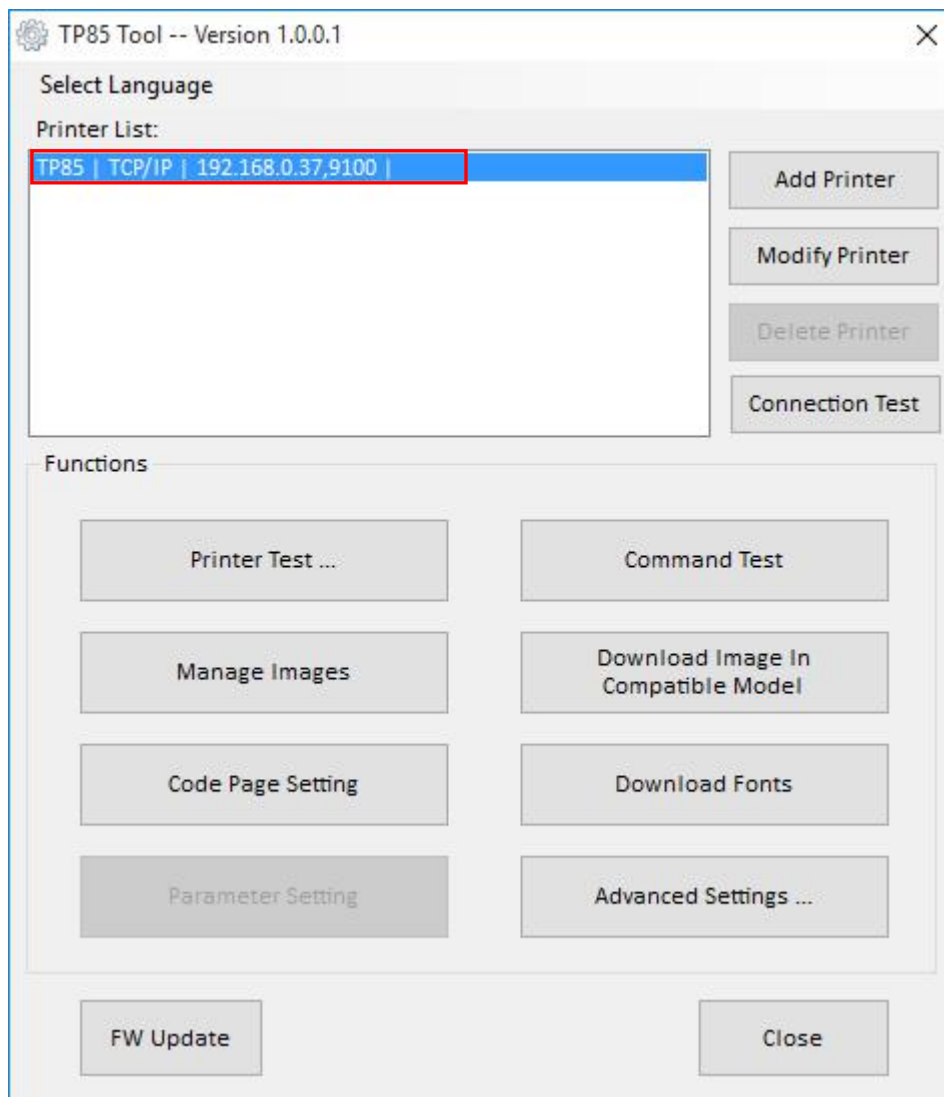
2. Choisissez la nouvelle imprimante ainsi que le nouveau port puis cliquez sur "OK".



3. La nouvelle imprimante a correctement été ajoutée/modifiée.

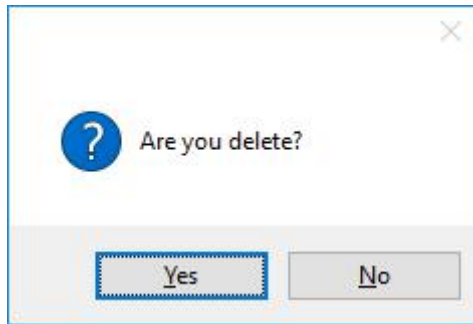
● Supprimer une imprimante

1. Choisissez l'imprimante que vous souhaitez supprimer dans la liste puis cliquez sur "Delete Printer".



Note: Le bouton peut être sélectionné s'il a deux imprimantes ou plus dans la liste.

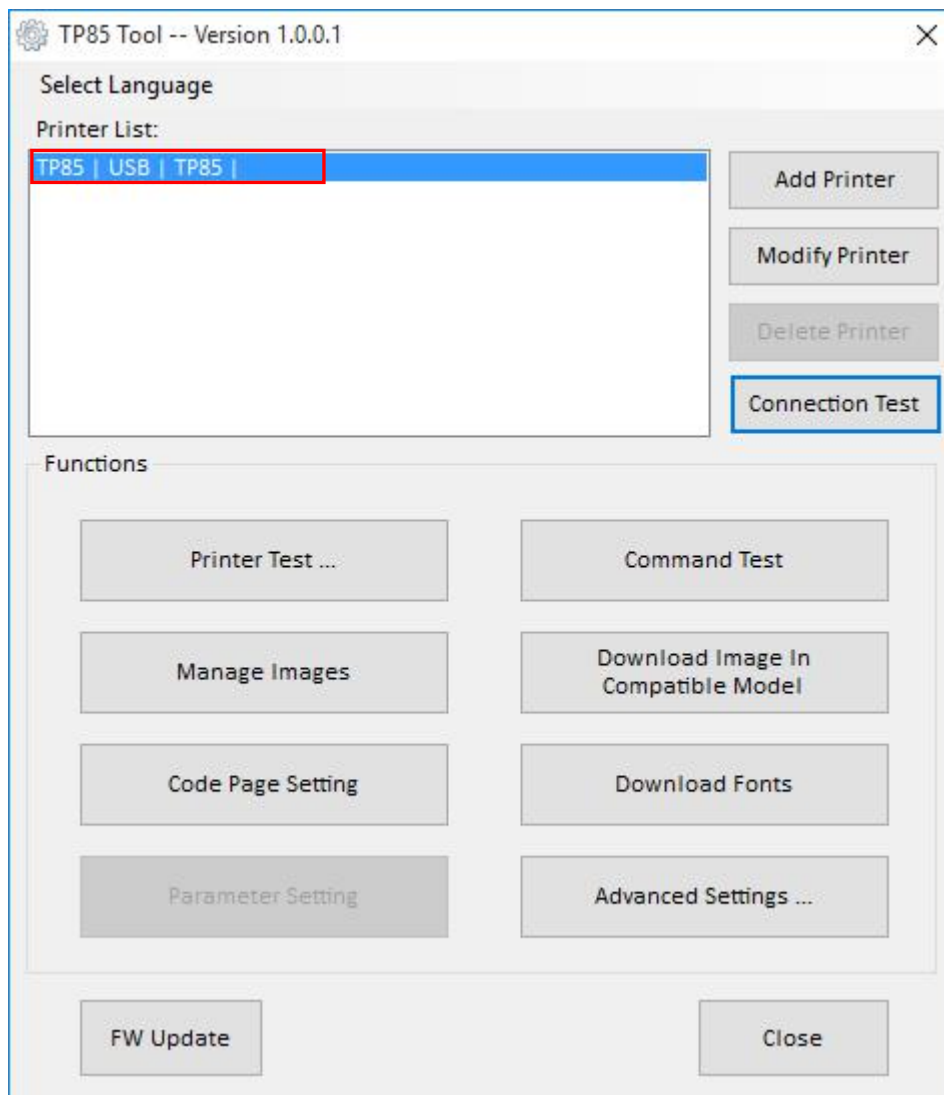
2. Cliquez sur "Yes" pour supprimer l'imprimante.



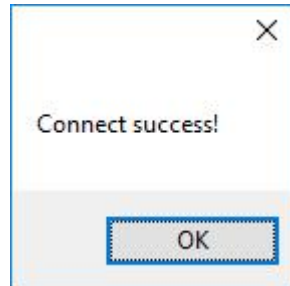
● Test de connexion

Veillez vous assurez que l'imprimante est bien connectée et allumée.

1.Choisissez l'imprimante puis cliquez sur "Connection Test".



2. Si la connexion est établie, vous obtiendrez la fenêtre ci-dessous. Dans le cas contraire, veuillez vérifier que l'imprimante est bien reliée et sous tension.

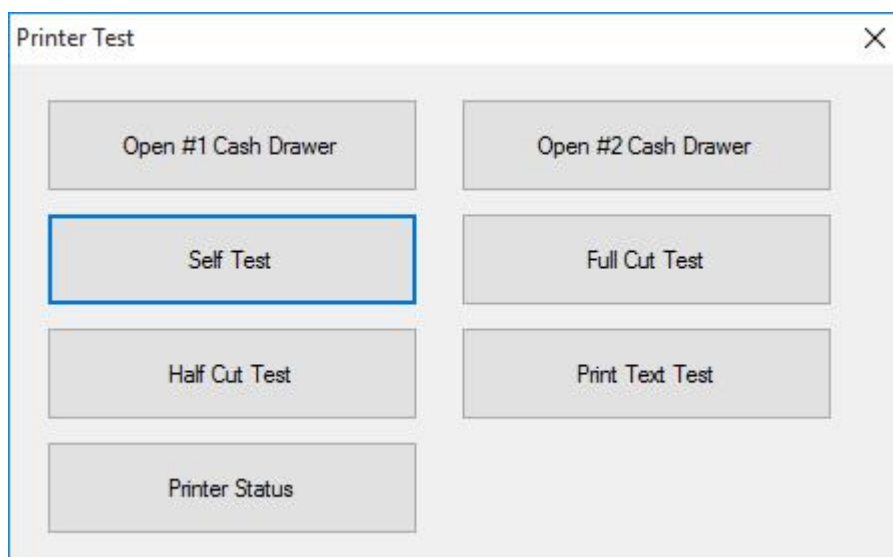


Note:

1. Vérifiez que l'imprimante est bien connectée et sous tension.
2. Vérifiez que l'imprimante ait du papier.
3. Avant de poursuivre, assurez-vous que le test de connexion soit OK.

- **Test d'imprimante**

Le test d'impression (Printer Test) comporte les actions suivantes. Cliquez sur le bouton souhaité pour tester l'imprimante.



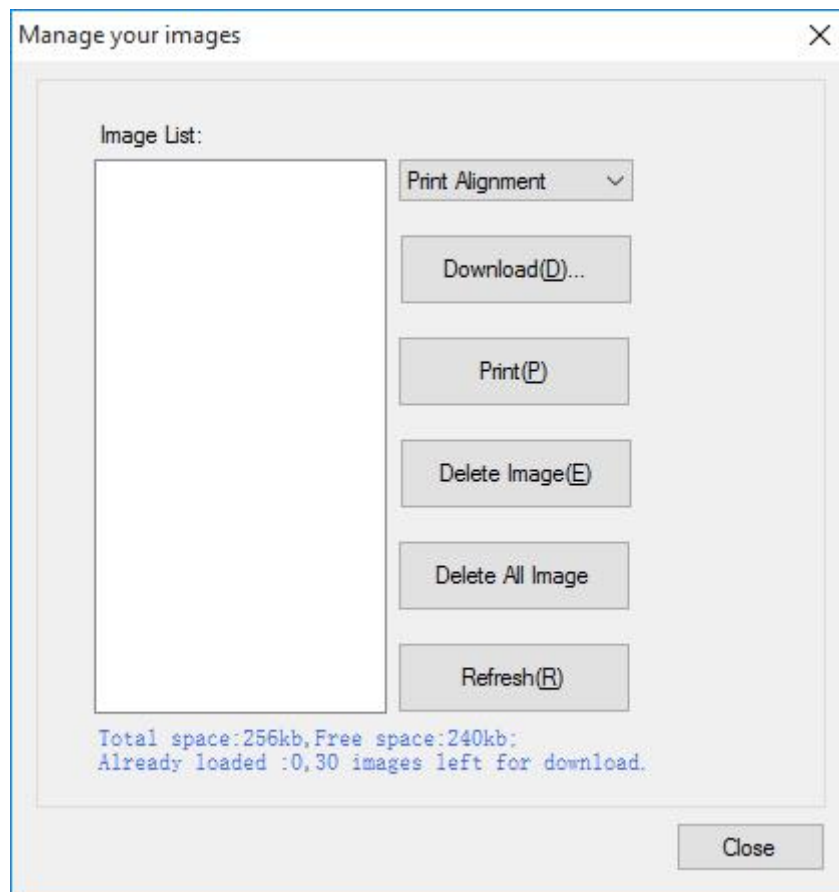
- **Test de commandes**

Dans le test de commandes, vous pouvez envoyer des commandes à l'imprimante. Choisissez si vous souhaitez envoyer les commandes au format Texte ou Hexadécimal. Choisissez un fichier existant ou tapez les commandes.

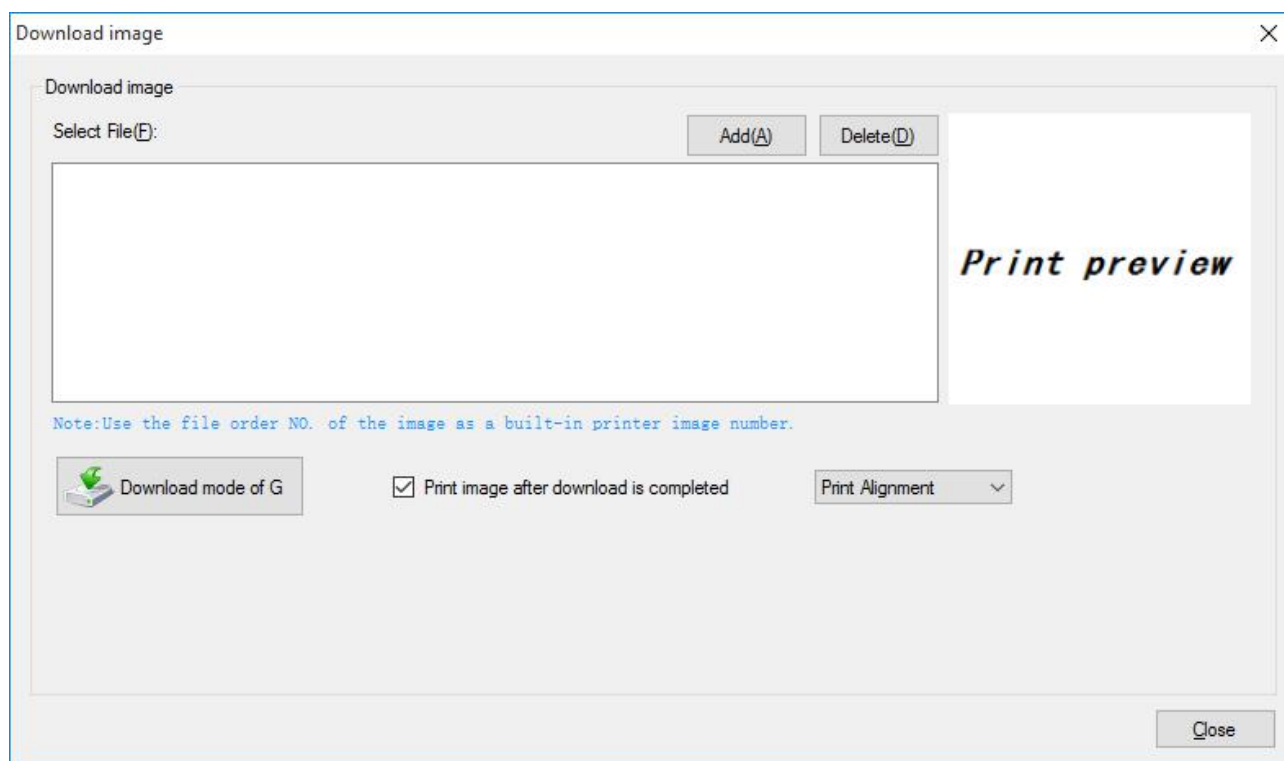
The screenshot shows the 'Printer Test' application window. It features a large text input area at the top left with a 'Load File(L)' button to its right. Below this is a large scrollable area for sending commands. On the right side, there is a 'Send Option' section with two radio buttons: 'Send By Text' and 'Send By Hex', with 'Send By Hex' selected. Below this are several checkboxes: 'Sending Recycle', 'Send And Recive Data', and 'Clear After Send'. The 'Send Interval' is set to 3000 ms, and the 'Recive Data Length' is set to 256. At the bottom right, there are three buttons: 'Send(S)', 'Clear (CL)', and 'Close(C)'. At the bottom left, there is a 'Recive Data:' label and a 'Read' button above a scrollable area for receiving data.

● Gestion des images

Choisissez une image dans la liste. Cliquez sur “Print” pour l’imprimer ou sur “Delete Image” pour l’effacer.



Cliquez sur "Download" pour charger une image sur l'imprimante.



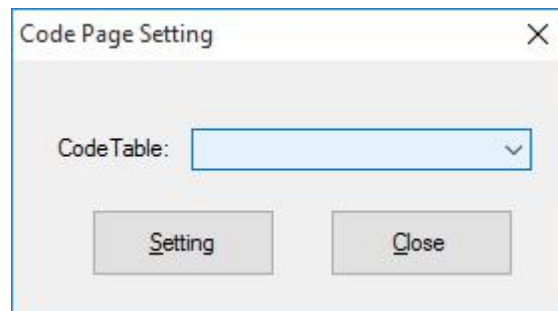
Note: La mémoire totale est de 256Ko. Chaque image bitmap devrait faire moins de 40Ko.

● **Download Image In Compatible Model**

Pour charger une image sur un modèle d'imprimante compatible avec d'anciennes commandes.

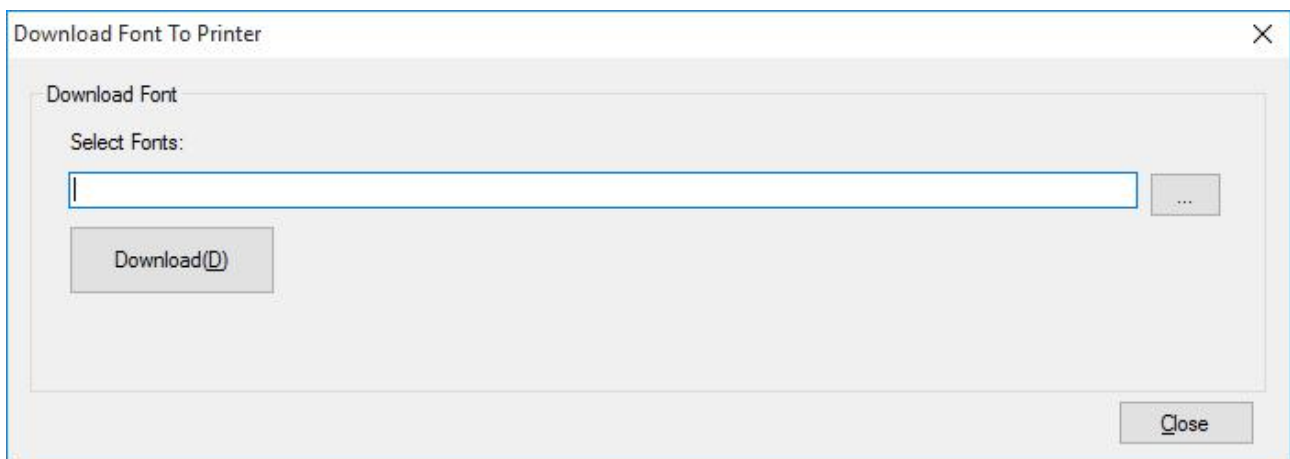
● **Code Page Setting**

Choisissez le code page souhaité dans le menu déroulant et cliquez sur "Setting".



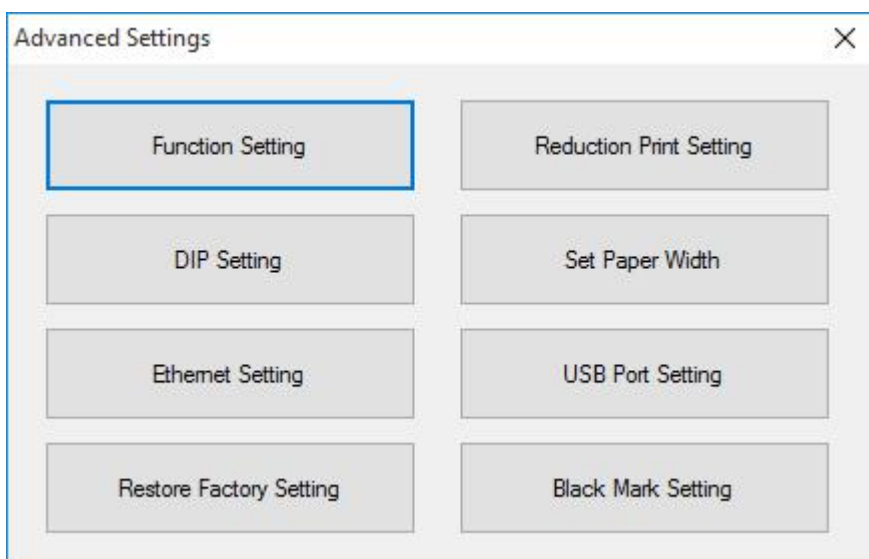
● **Download Fonts**

Choisissez les polices à partir d'un fichier existant et cliquez sur "Download". Si vous avez coché "Print Sample Text After Download", L'imprimante imprimera un exemple après le chargement.



● **Advanced Settings**

Advances Settings contient les actions ci-dessous. Cliquez sur le bouton souhaité et l'imprimante exécutera l'action désirée. Le changement prendra effet après redémarrage de l'imprimante.



◆ ***Function Setting***

Choisissez la fonction et cliquez sur "Setting(S)".

Function Settings ✕

Cutted Sounding

Disable

Use printer buzzer

Use printer buzzer and external buzzer

Printer Buzzer

Beep times: (1-255)

Beeping time: (1-255) (100ms)

Beeping interval: (1-255) (100ms)

External Buzzer

Sound Times: (1-63)

Sound Value

0 1 2 3

Setting(S)

Boot Model

Chinese Model(Z) English Model(U)

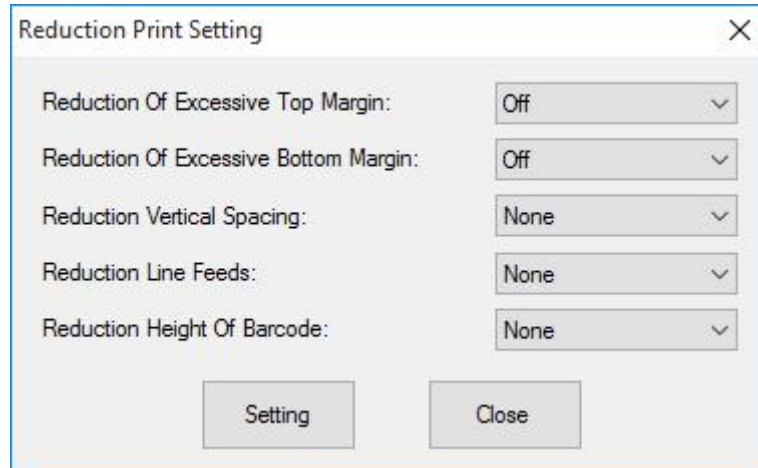
Paper Near-End Sensor Status

Enable Disable

Close(C)

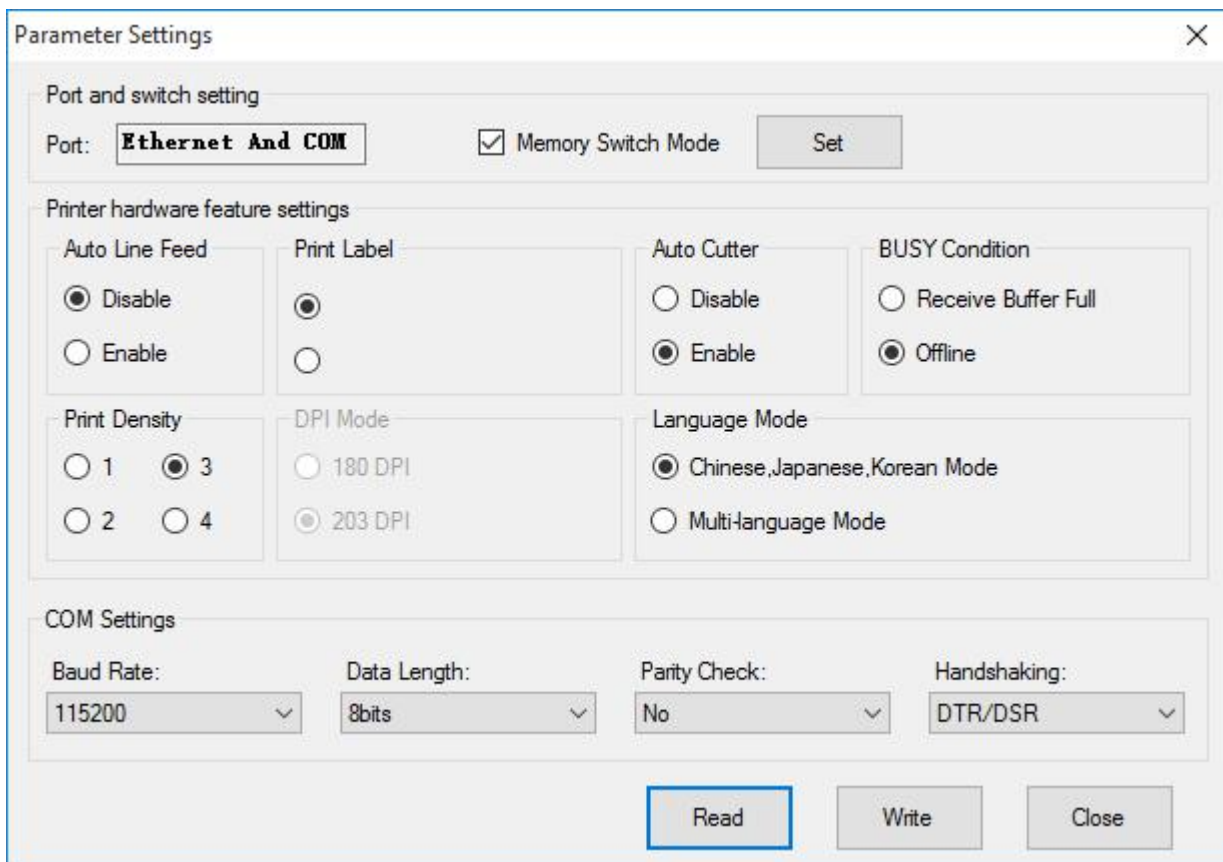
◆ **Reduction Print Setting**

Choisissez la fonction et cliquez sur “Setting”.



◆ **DIP Setting**

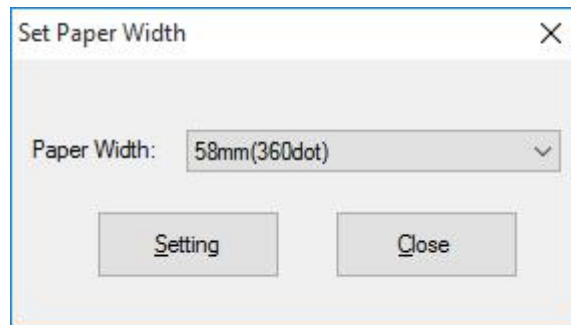
Choisissez la fonction et cliquez sur “Set”.



Note: La TP85 n’a pas de réglages DIP physiques.

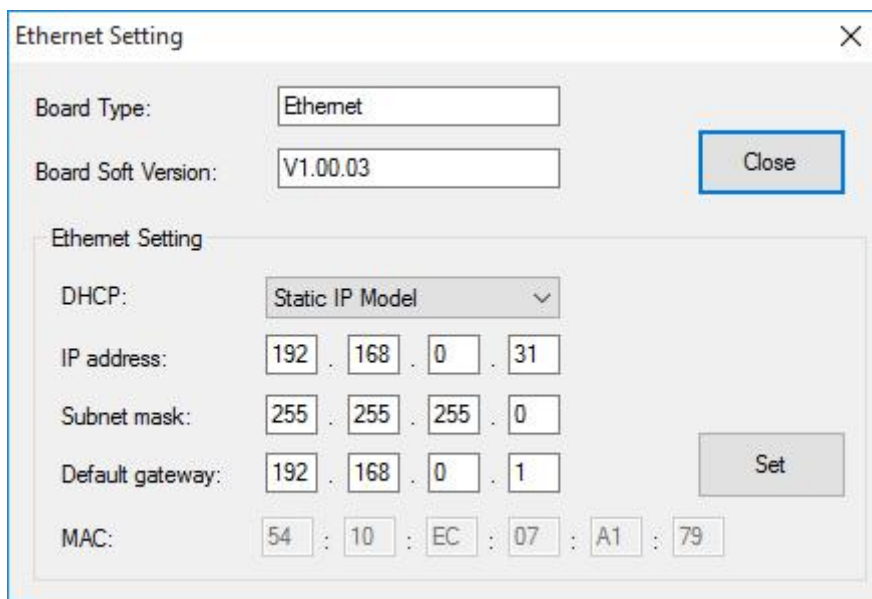
◆ **Set Paper Width**

Choisissez la largeur de papier et cliquez sur “Setting”.



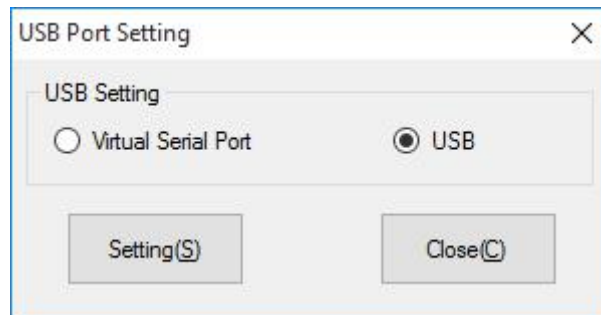
◆ **Ethernet Setting**

Choisissez les réglages réseau souhaités et cliquez sur “Set”.



◆ USB Port Setting

Choisissez le mode de fonctionnement USB puis cliquez sur “Setting(S)”.

**◆ Restore Factory Setting**

Si vous voulez réinitialiser tous les paramètres cliquez sur “Yes”. Dans le cas contraire, cliquez sur “No”.

