

DOCUMENTATION DE BRANCHEMENT DES LECTEURS



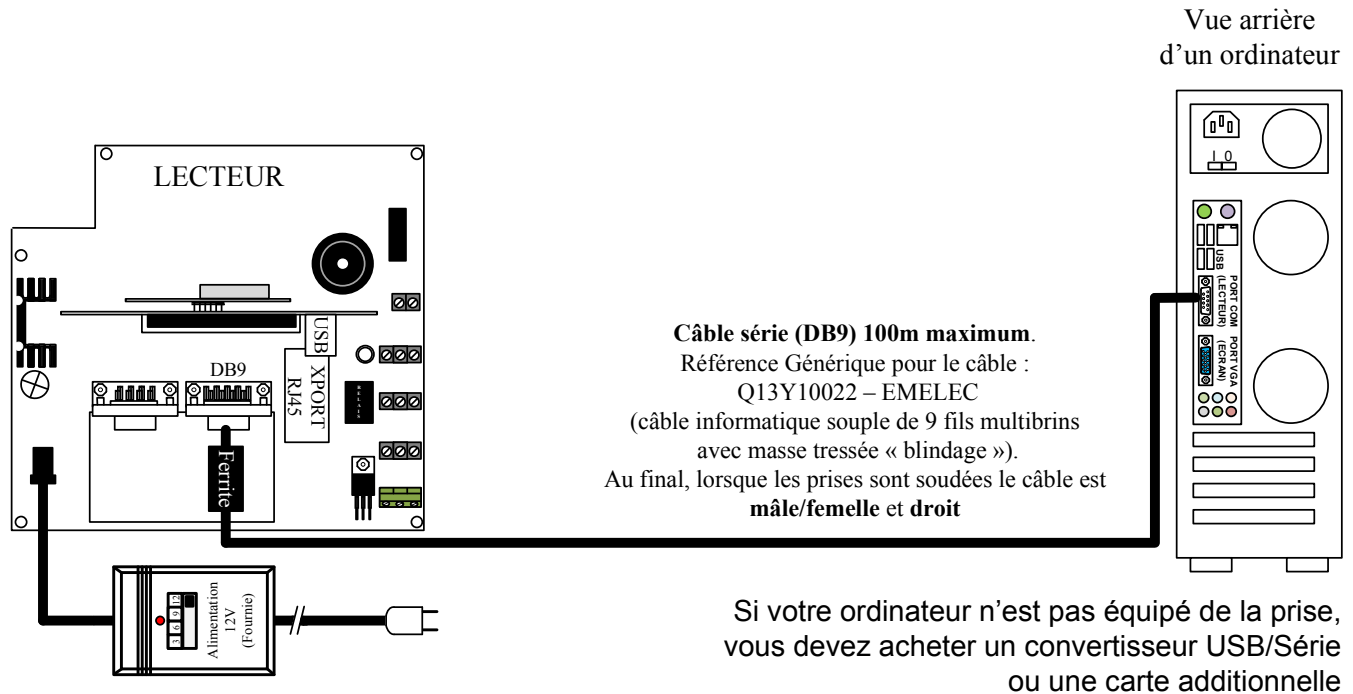
V4 – TSP ANTENNE EXTERNE



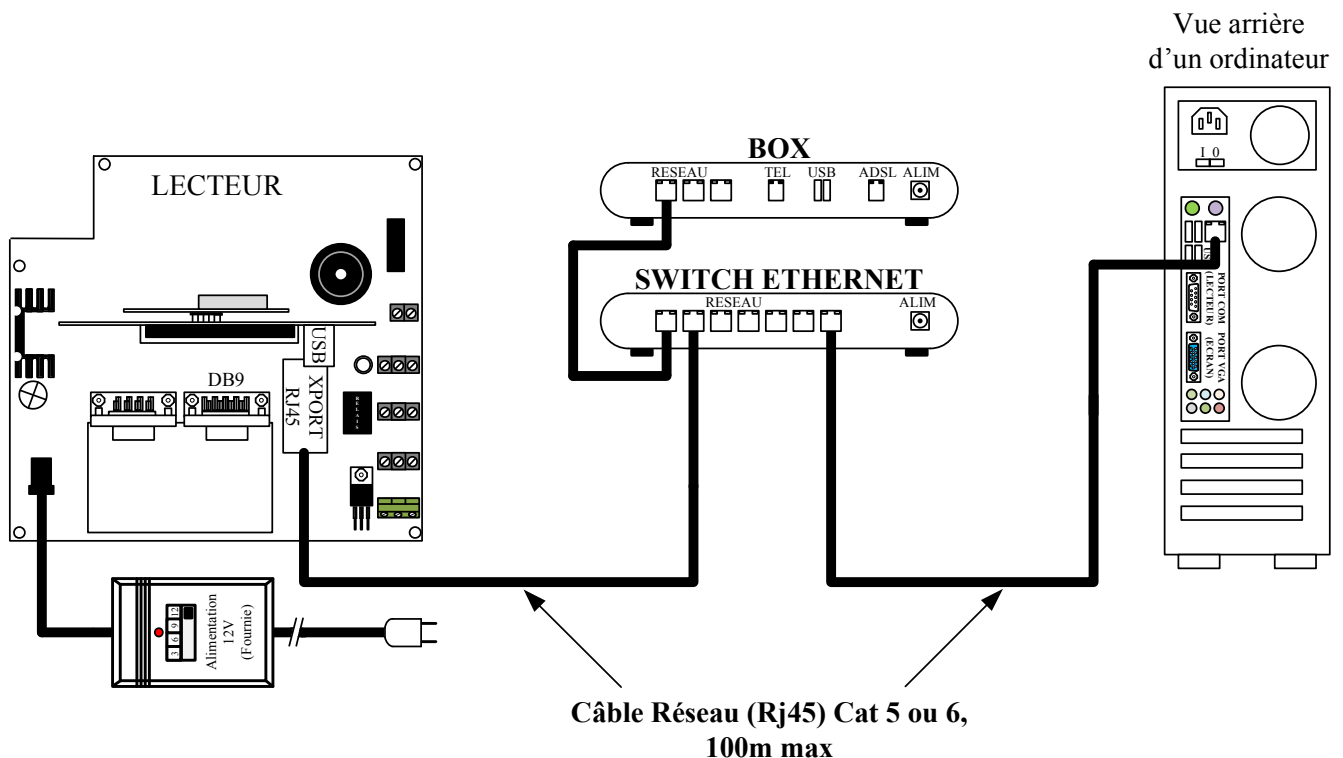
Branchement du lecteur de cartes a un Ordinateur

CAS N°1 – EN DB9 (RS232)

On a aussi comme appellations possible RS232 / Port Com / Port Série



CAS N°2 – EN ETHERNET (RJ45)

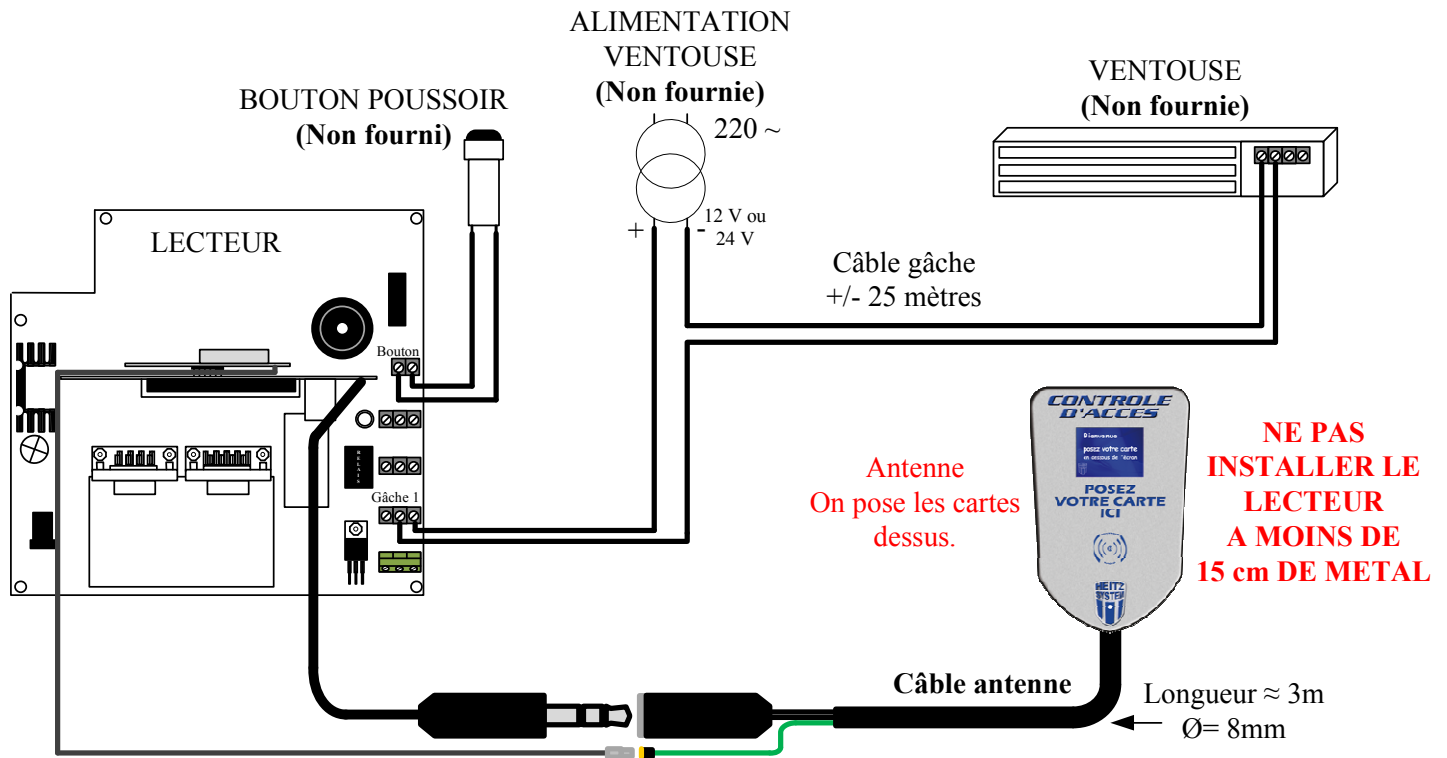


Ne jamais couper les câbles antennes, séries ni réseaux - pas de raccord ni rallonge possible

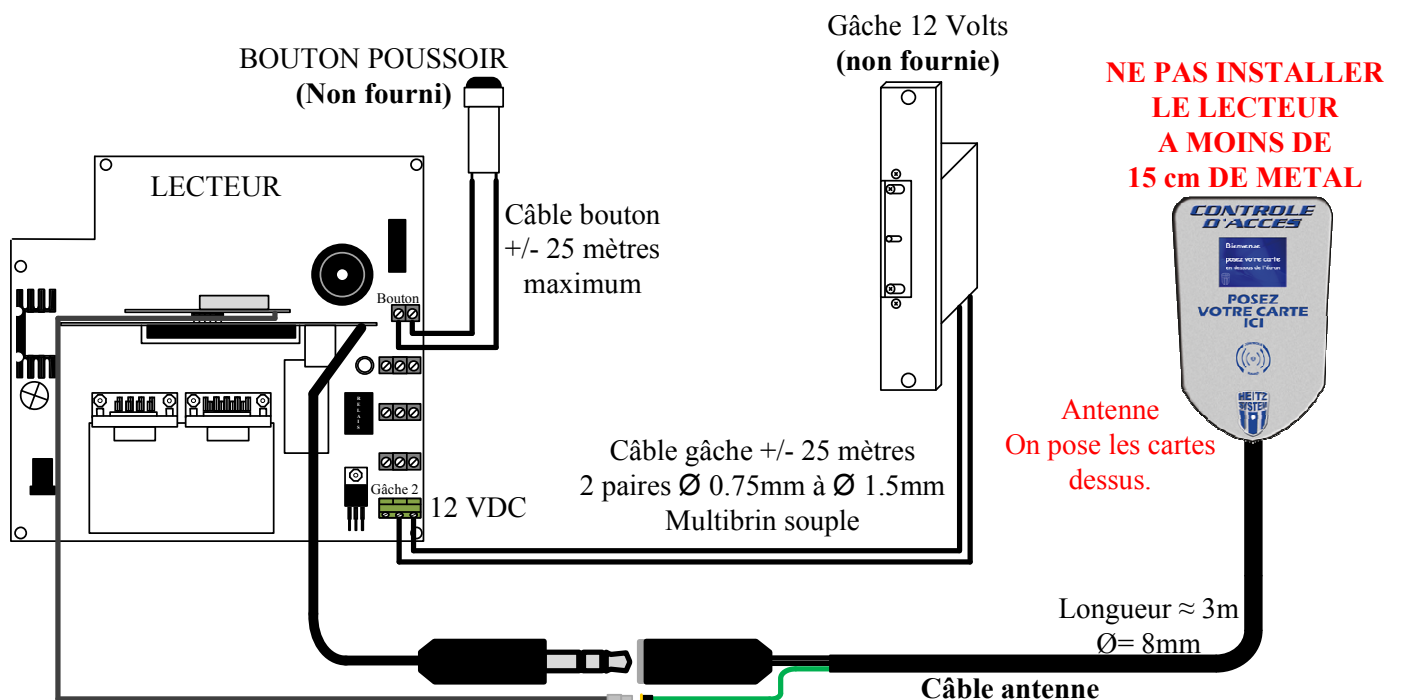


Branchement du lecteur de carte à une gâche

CAS N°1 – GÂCHE A VENTOUSE ÉLECTROMAGNÉTIQUE



CAS N°2 – GÂCHE ÉLECTRIQUE « TRADITIONNELLE »

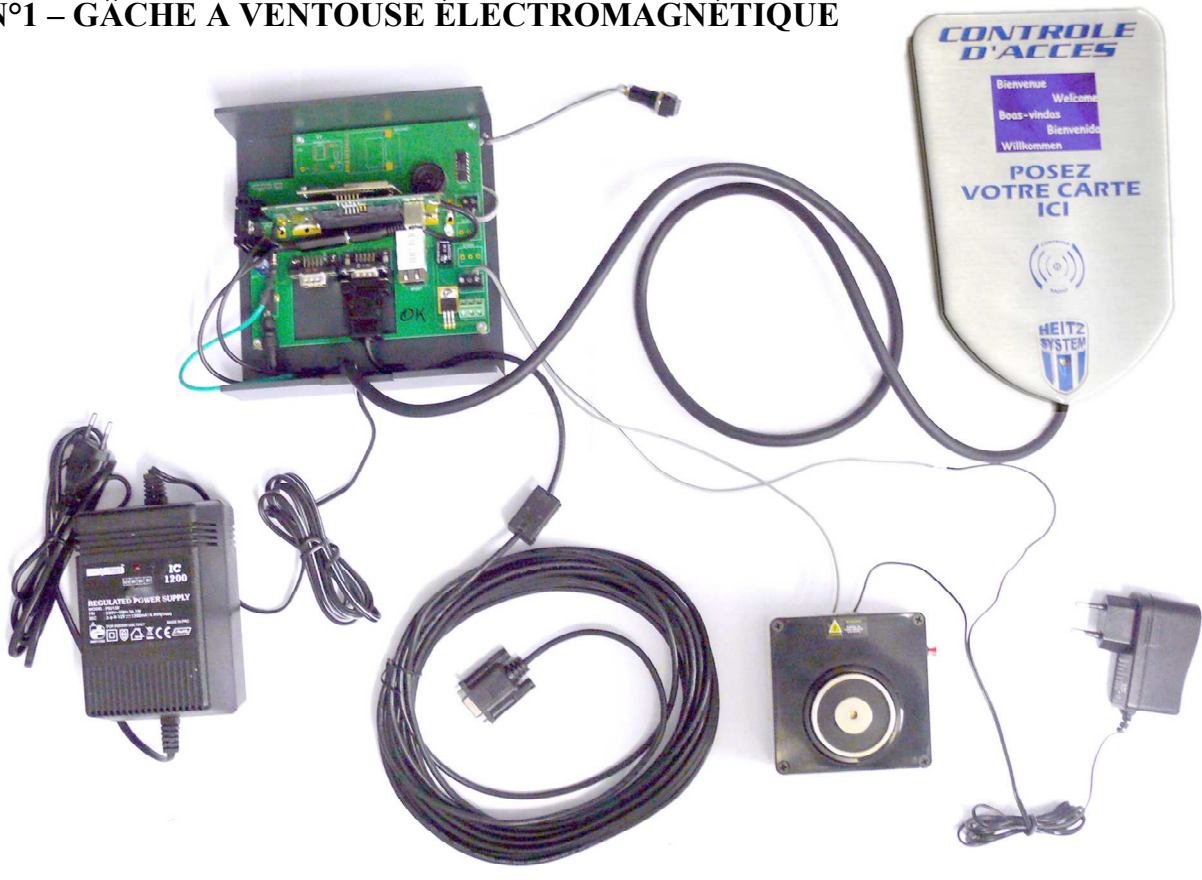


Ne jamais couper les câbles antennes, séries ni réseaux - pas de raccord ni rallonge possible

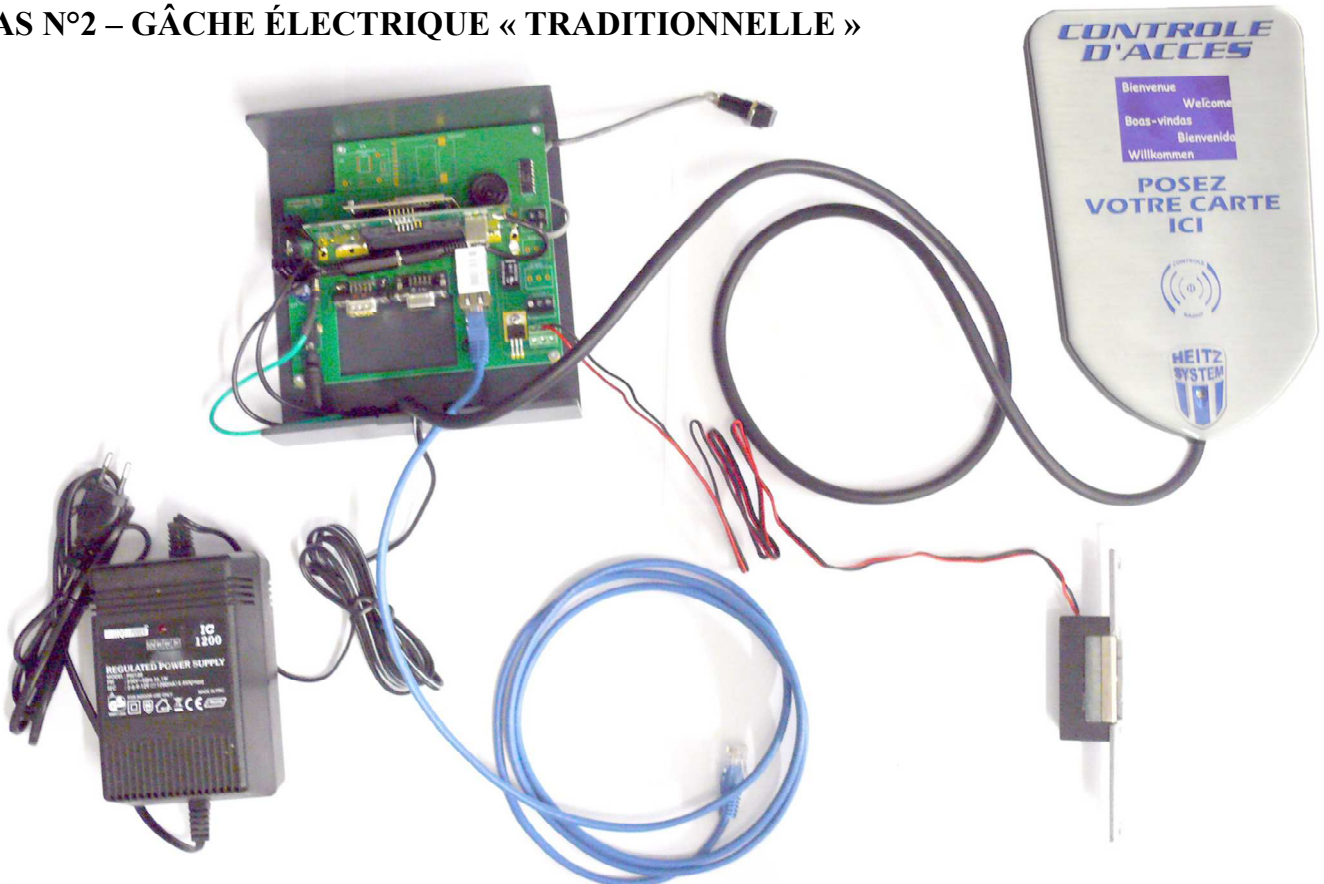


Branchement du lecteur de carte à une gâche (Photos)

CAS N°1 – GÂCHE A VENTOUSE ÉLECTROMAGNÉTIQUE



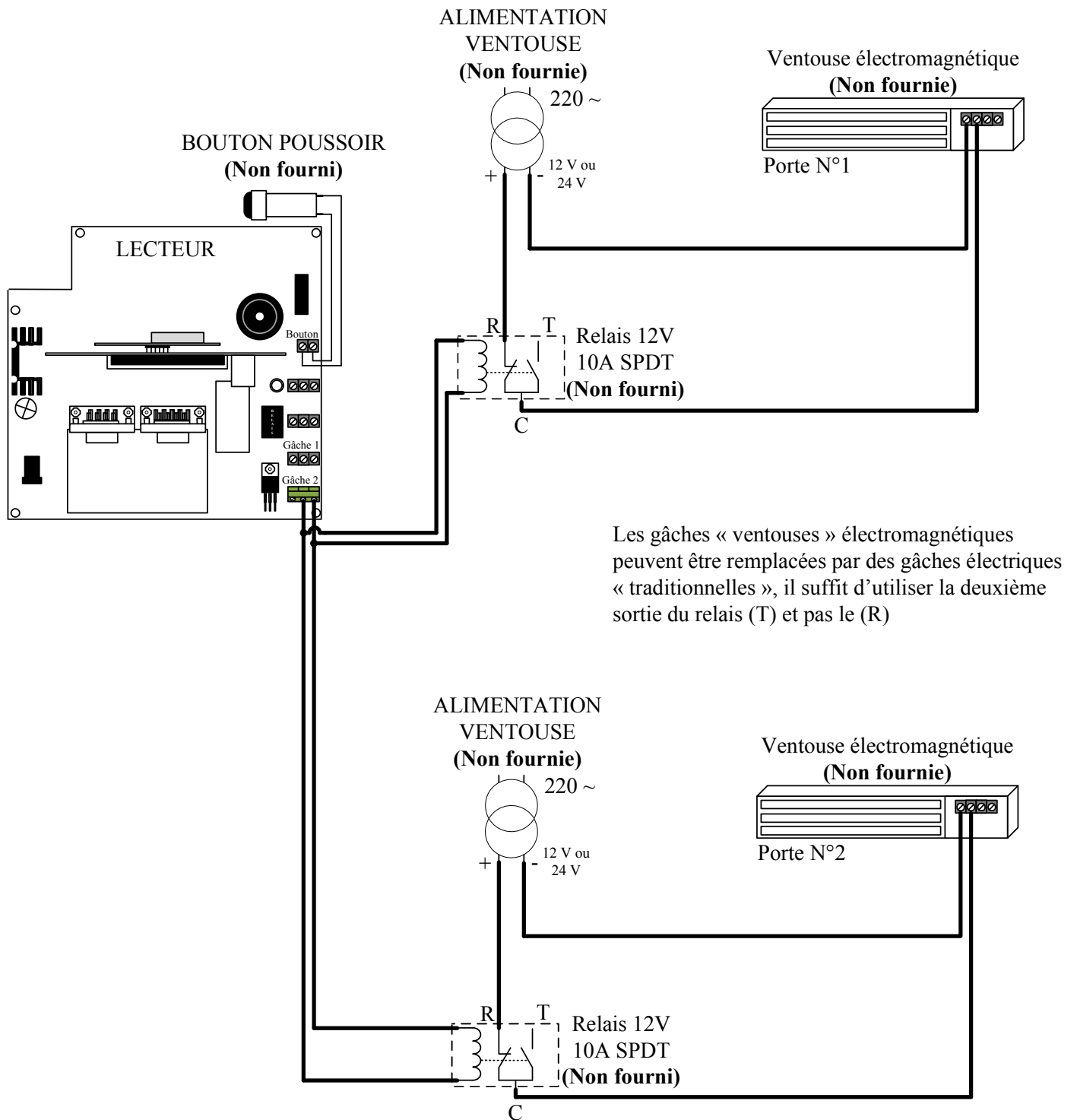
CAS N°2 – GÂCHE ÉLECTRIQUE « TRADITIONNELLE »



Ne jamais couper les câbles antennes, séries ni réseaux - pas de raccord ni rallonge possible



Branchement d'une ou de plusieurs gâches

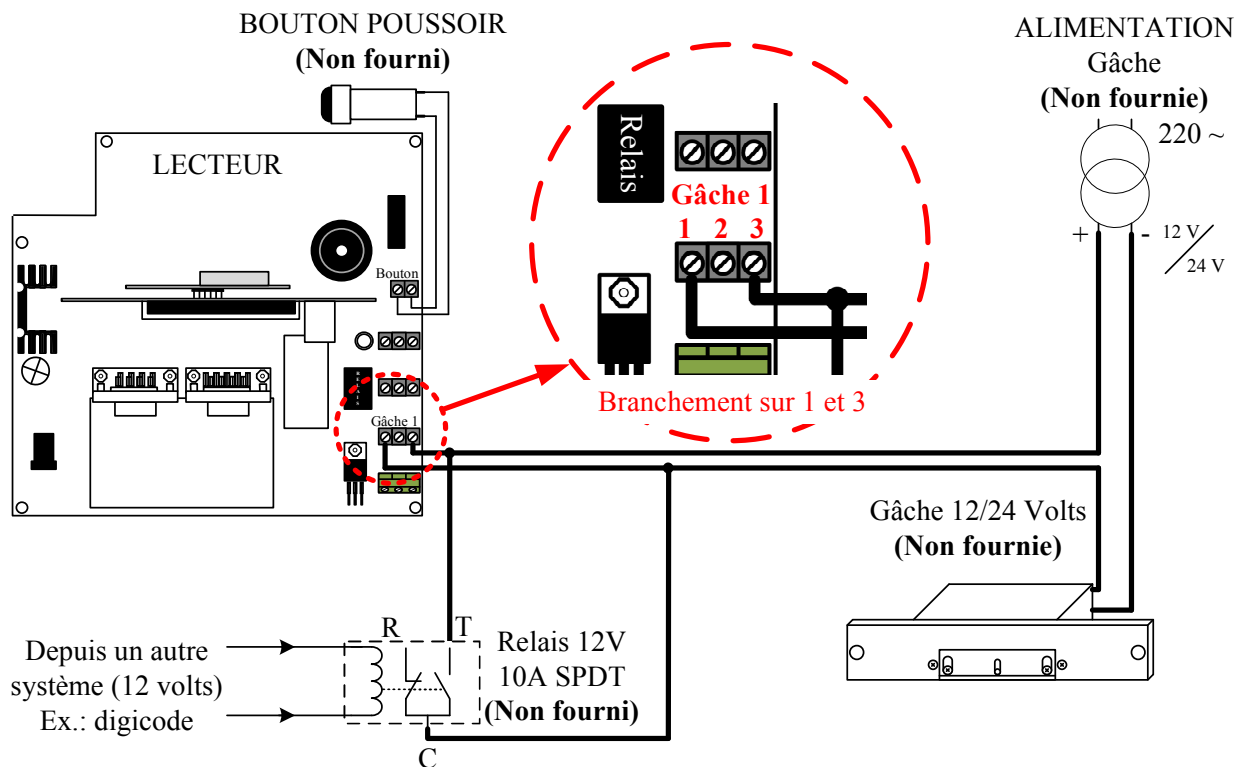


NB : Ce montage est obligatoire pour le fonctionnement correct de la gâche.
Une mauvaise installation peut endommager le lecteur de cartes entraînant l'annulation de la garantie.
Le relais, la ventouse et son alimentation ne sont pas fournis par la société Heitz.

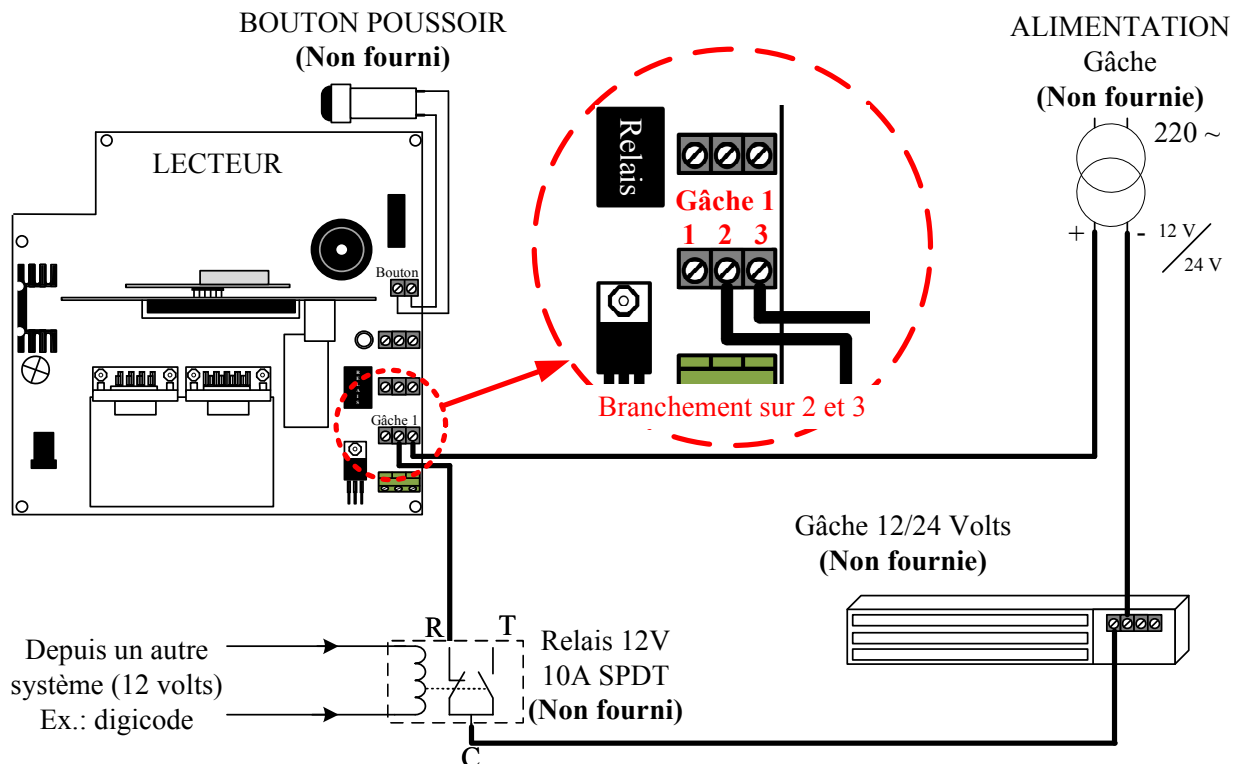
Ne jamais couper les câbles antennes, séries ni réseaux - pas de raccord ni rallonge possible



Branchement d'une ou plusieurs commandes de « gâche traditionnelle »



« gâche à ventouse magnétique »

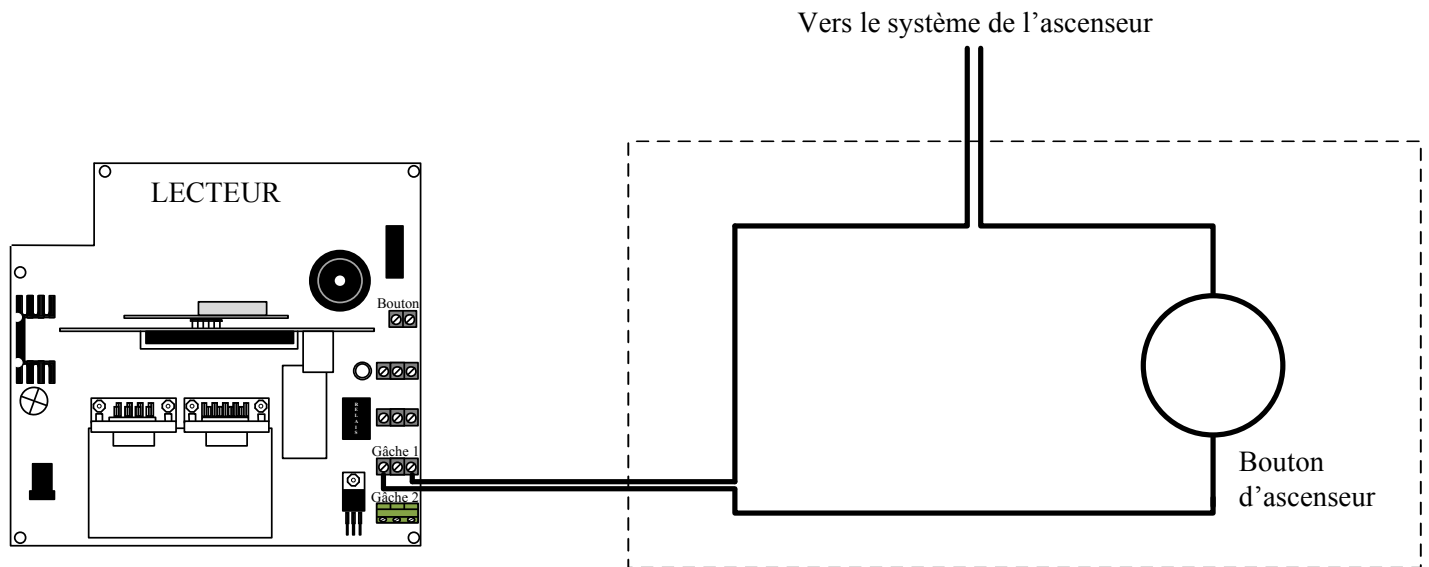


NB : Ce montage est obligatoire pour le fonctionnement correct de la gâche.
Une mauvaise installation peut endommager le lecteur de cartes entraînant l'annulation de la garantie.
Le relais, la ventouse et son alimentation ne sont pas fournis par la société Heitz.

Ne jamais couper les câbles antennes, séries ni réseaux - pas de raccord ni rallonge possible



Branchement d'un bouton d'ascenseur



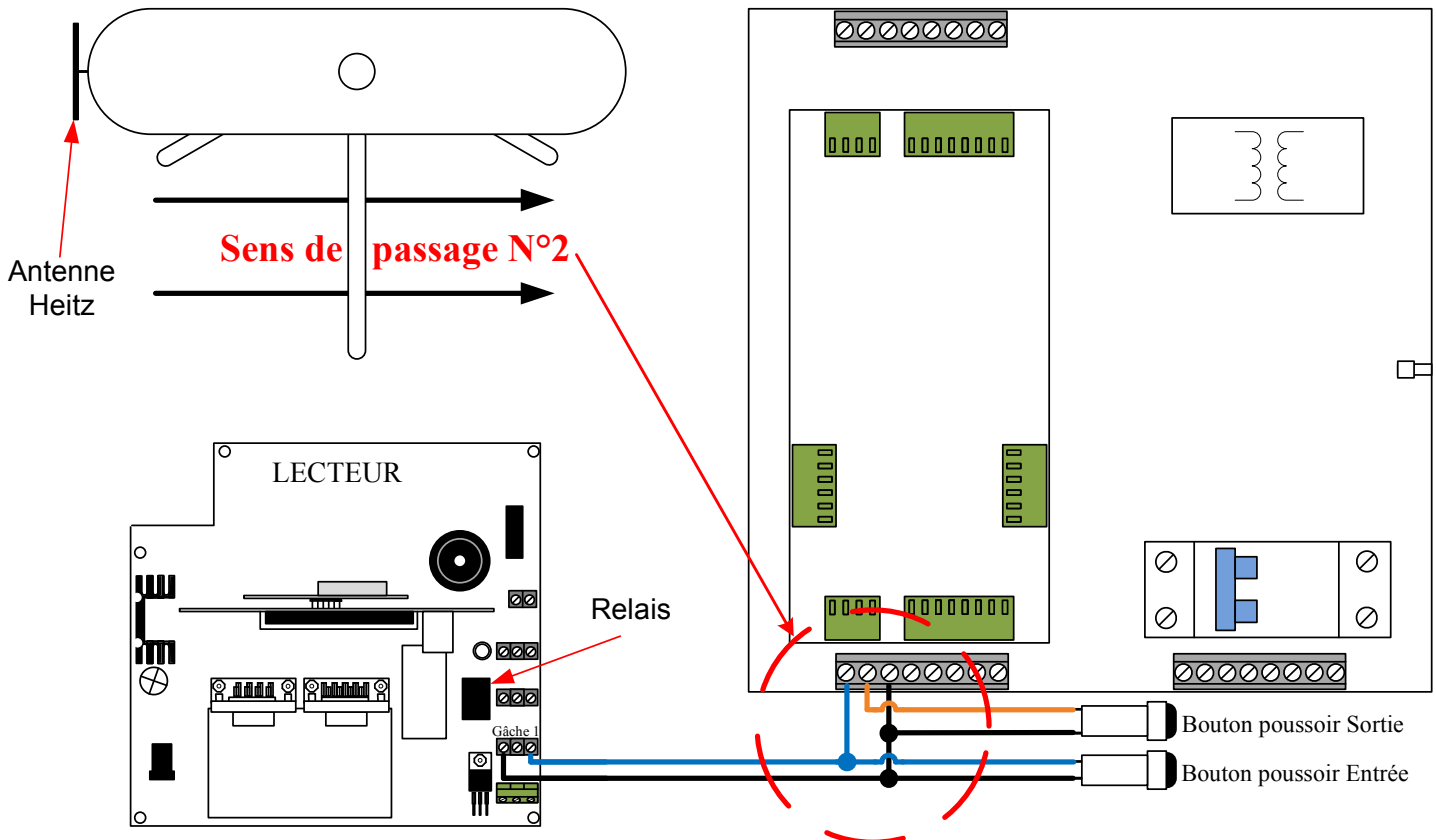
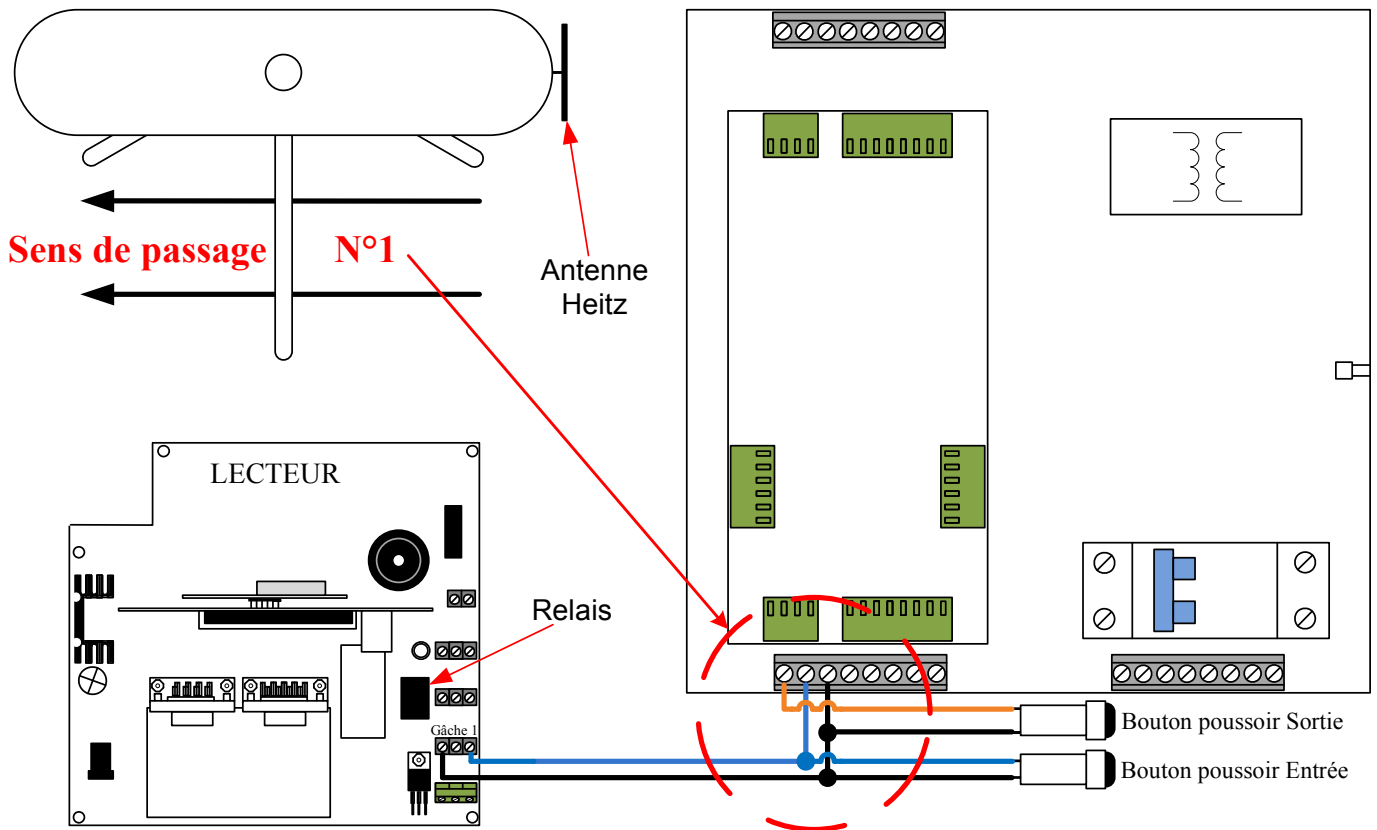
NB : Ce montage est obligatoire pour le fonctionnement correct de la gâche.
Une mauvaise installation peut endommager le lecteur de cartes entraînant l'annulation de la garantie.

Ne jamais couper les câbles antennes, séries ni réseaux - pas de raccord ni rallonge possible



Branchement du lecteur de carte à un tripode avec un relais intégré

Le câblage des boutons est optionnel



Ne jamais couper les câbles antennes, séries ni réseaux - pas de raccord ni rallonge possible



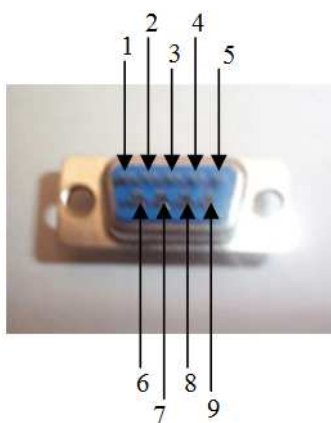
CABLAGE DE LA RALLONGE DB9 Mâle/Femelle

Référence générique pour le câble : Q13Y10022 (fournisseur : EMELEC)
(Câble informatique souple de 9 fils multibrins avec masse tressée (blindage)).

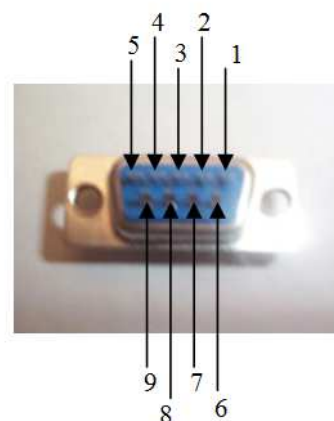
Au final, lorsque les prises sont soudées le câble est mâle / femelle et « Droit ».
Prise femelle côté PC, male côté lecteur.

LES FILS SONT A SOUDER SUIVANT LES NUMEROS DE LA PRISE DB9.

| <u>Numéros de la prise du DB9</u> | <u>Couleur des fils du câble</u> |
|-----------------------------------|----------------------------------|
| 1 | NOIR |
| 2 | VERT |
| 3 | BLANC |
| 4 | VIOLET |
| 5 | JAUNE |
| 6 | MARRON |
| 7 | ROUGE |
| 8 | BLEU |
| 9 | ROSE |



Femelle
Coté de
l'ordinateur



Mâle
Coté du
lecteur

Câblage soudé minimum, pattes: n° 2, n°3, n°5, n°8, et le blindage.
Les numéros des pattes sont inscrits sur la prise.

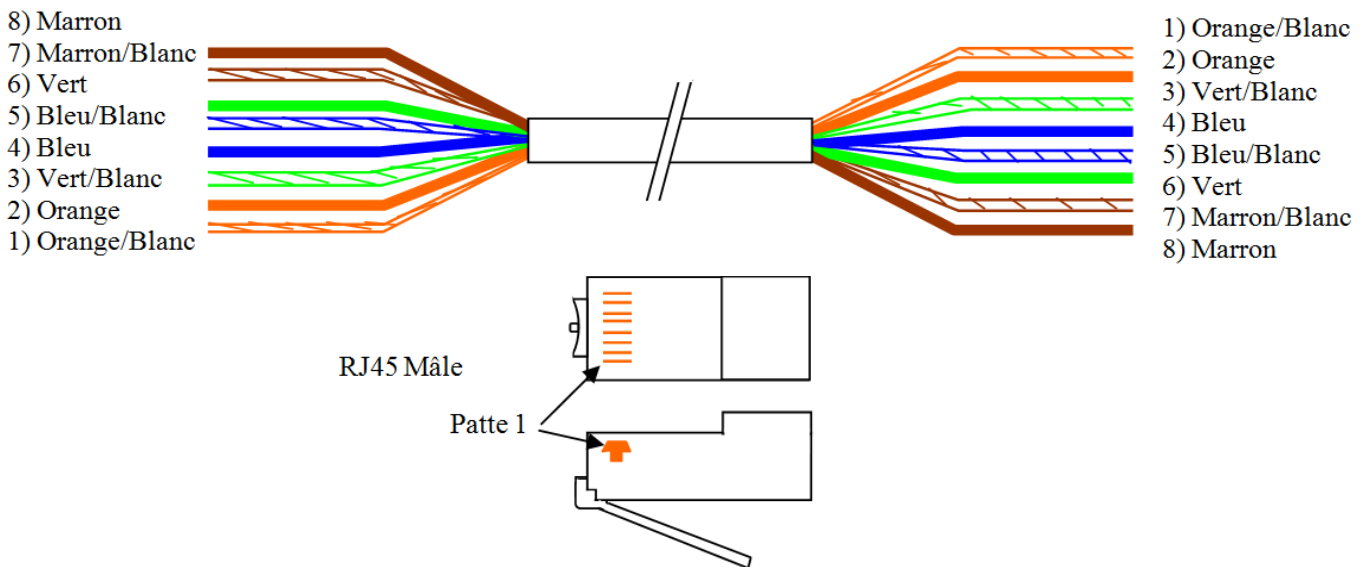


Branchement du réseau en catégorie 5

Le câble utilisé est composé de 4 paires de fils de couleurs :

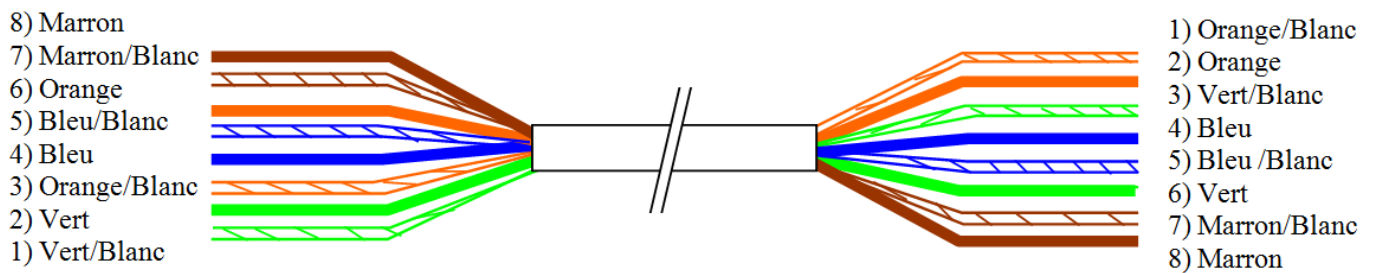
Câble dit « droit »

(Pour le branchement d'un ordinateur vers un HUB, Switch ou modem routeur) :



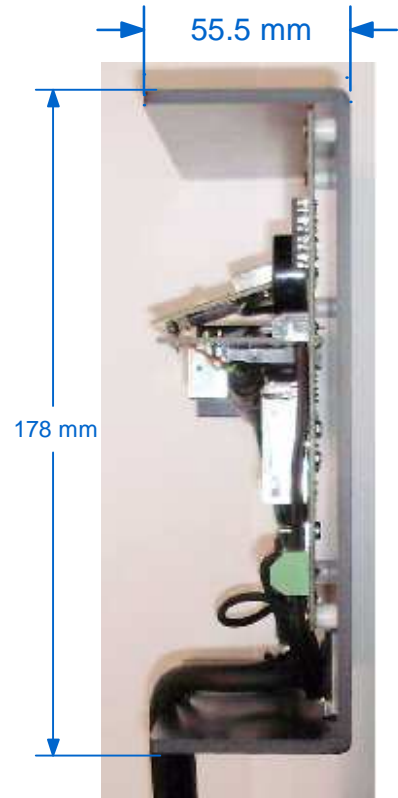
Câble dit « croisé »

(Pour le branchement direct entre deux ordinateurs) :



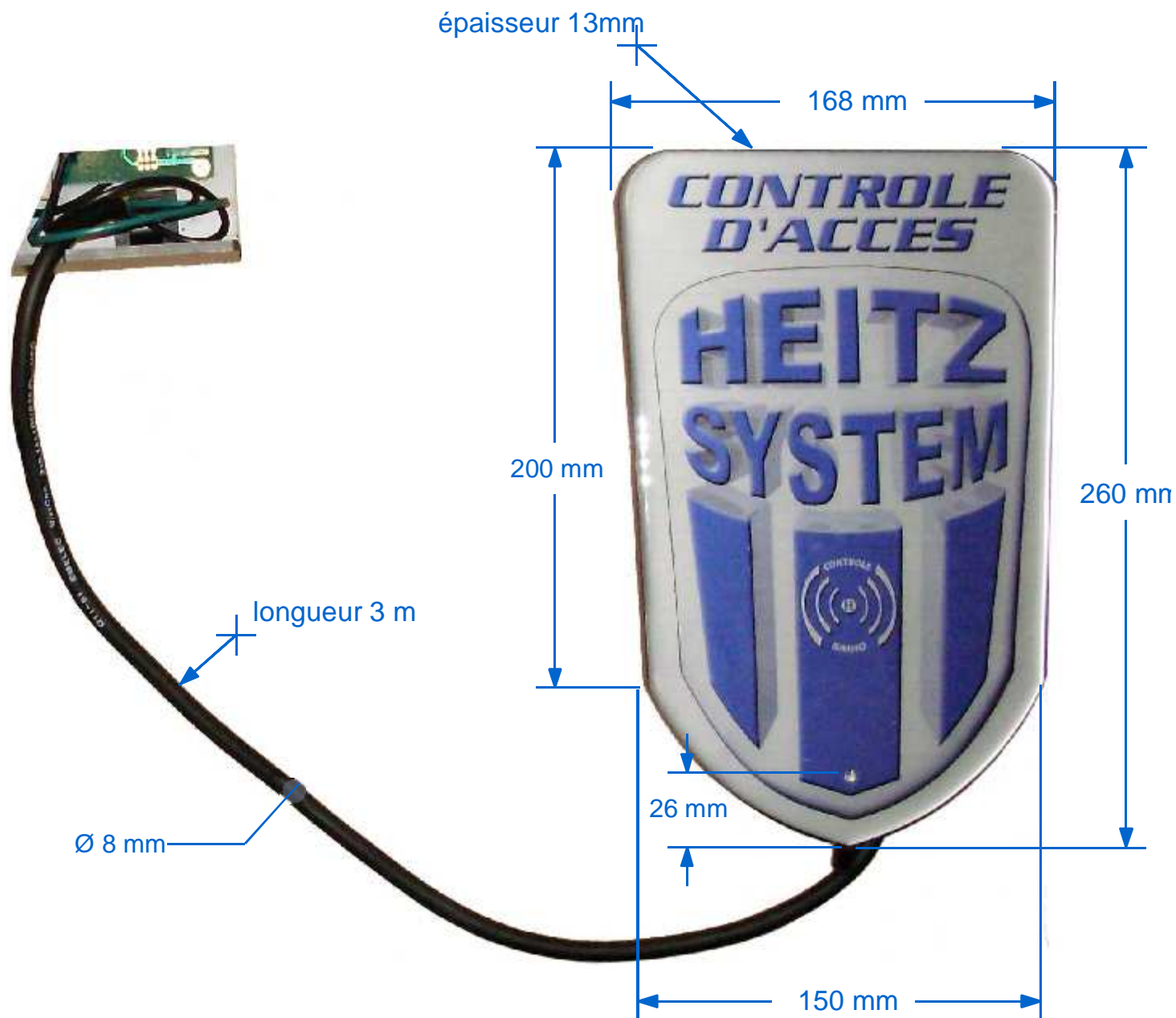


V4 ECO - COTES





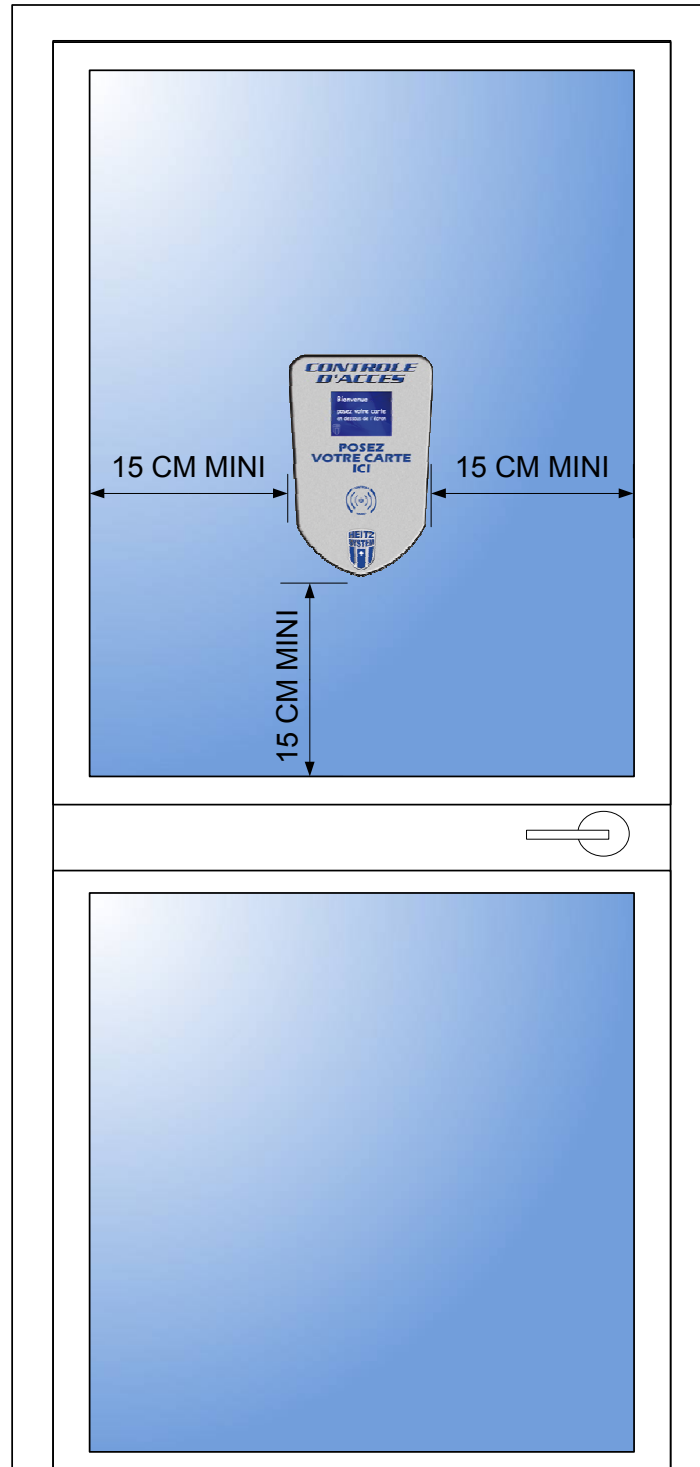
ANTENNE V4 - COTES



Ne jamais couper les câbles antennes, séries ni réseaux - pas de raccord ni rallonge possible



POSITION DE L'ANTENNE HEITZ SUR UNE SURFACE VITRÉE



L'antenne est à l'intérieur du bâtiment, la fixation est réalisée en exerçant une forte pression de l'antenne contre la surface vitrée, faire ensuite un joint silicone transparent (modèle salle de bain) tout le tour de l'antenne.

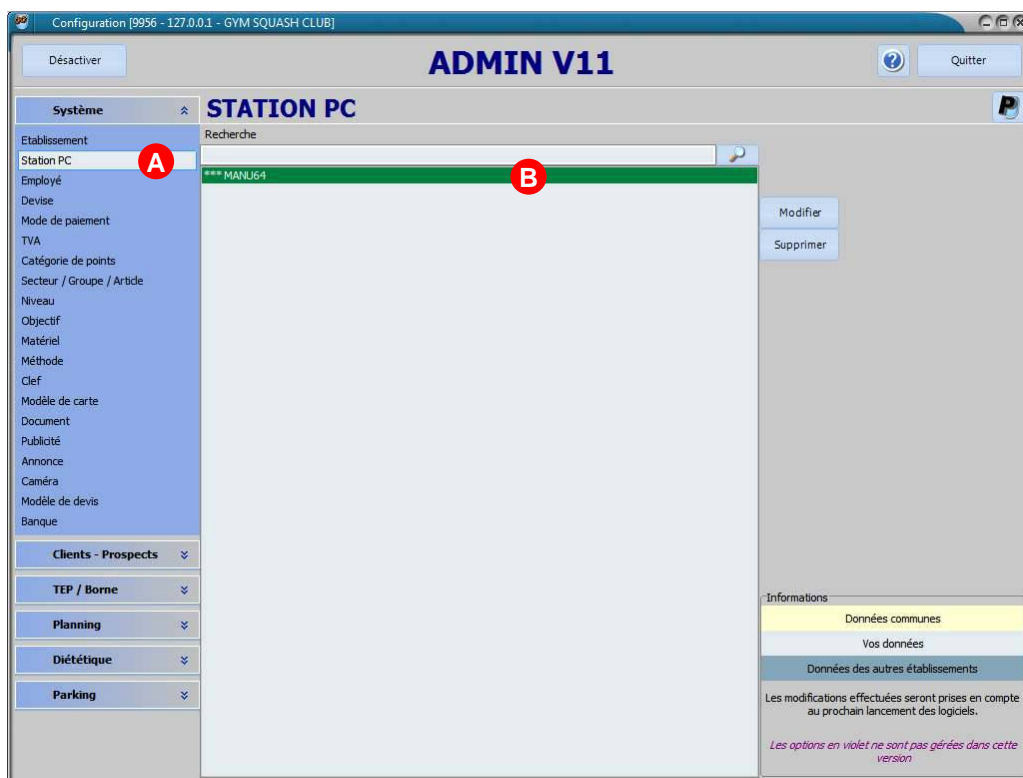
Ce système fonctionne comme une ventouse et le joint d'étanchéité est très important car il permet à l'air de rester emprisonné.

Changement et détection du lecteur de cartes

1) Lancez le logiciel **Configuration** disponible dans le Menu V11 (en bas à droite à côté de l'heure).



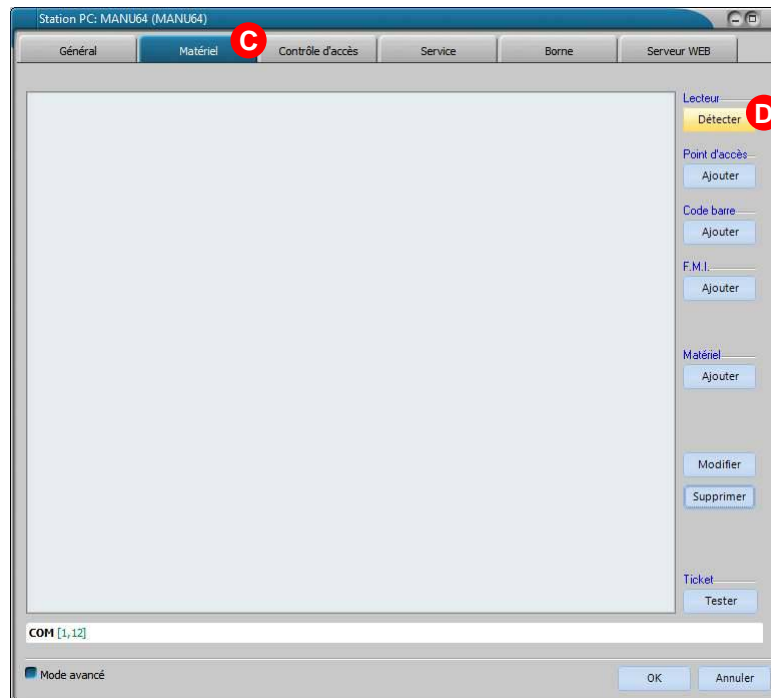
2) Saisissez votre code administrateur dans **Identification** puis cliquez sur le bouton **Activer**.



3) Dans la partie de gauche dans **Système**, cliquez sur **Station PC**. **A**

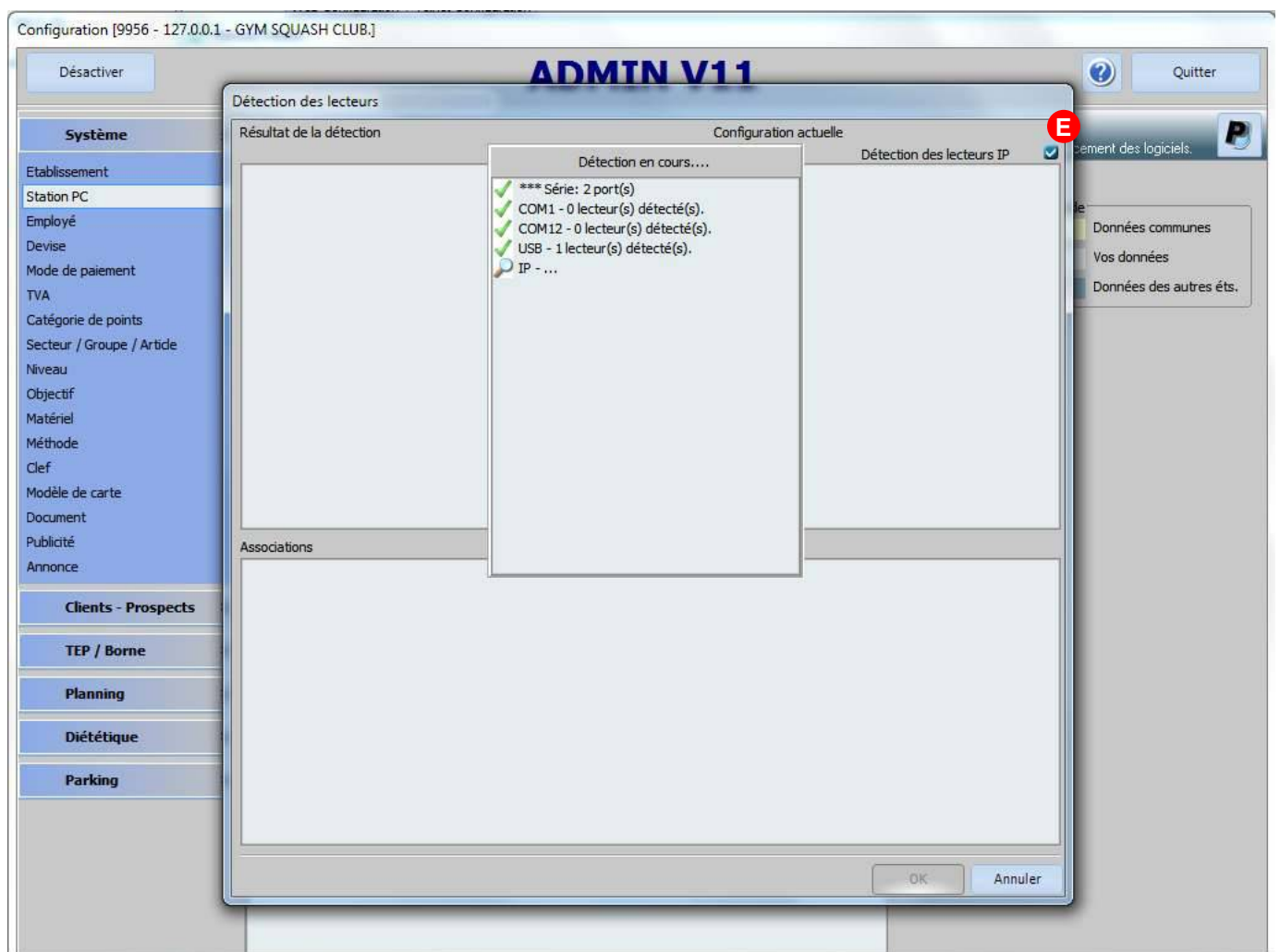
4) Double-cliquez sur la **station pc** sur laquelle vous vous trouvez et où vous avez branché le ou les lecteurs. **B**
(C'est celle où il y a 3 étoiles devant le nom s'il y en a plusieurs)

5) Cliquez sur l'onglet **Matériel**. **C**

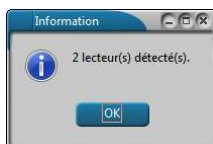


6) Cliquez sur le bouton **Détecter**. **D**

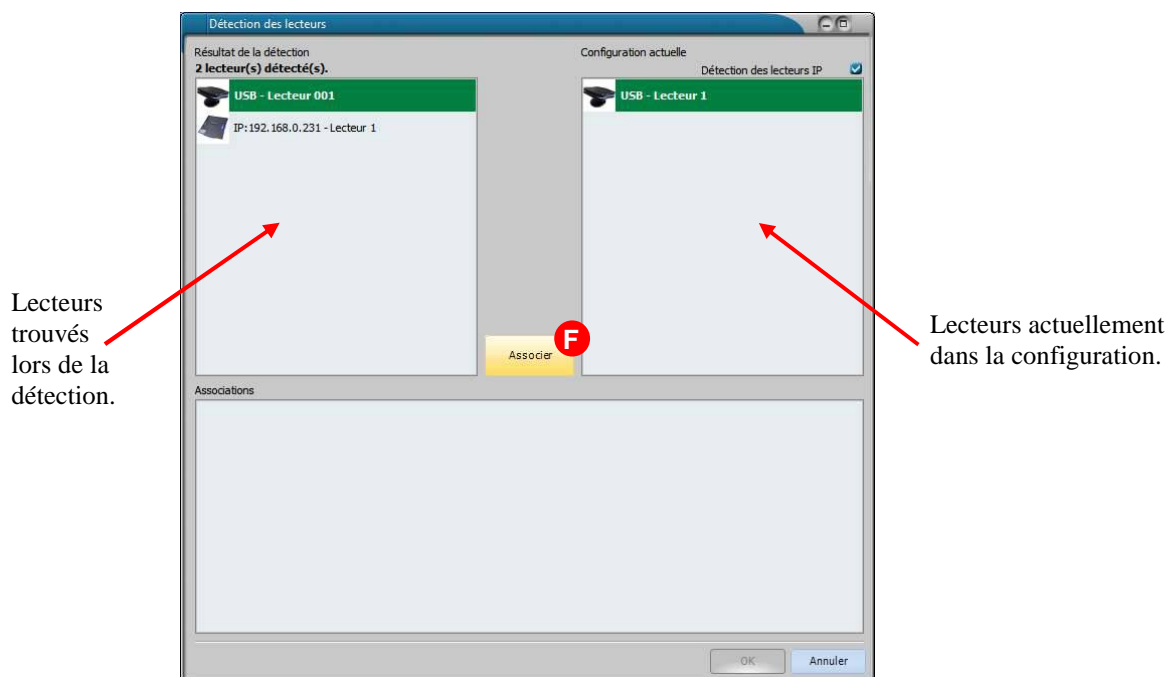
Pendant le « scan » des ports de communication cette fenêtre s'affiche : Si vous avez des lecteurs Ethernet ou « IP » vous devez cocher la case **Détection des lecteurs IP** dès le début du scan. **E**



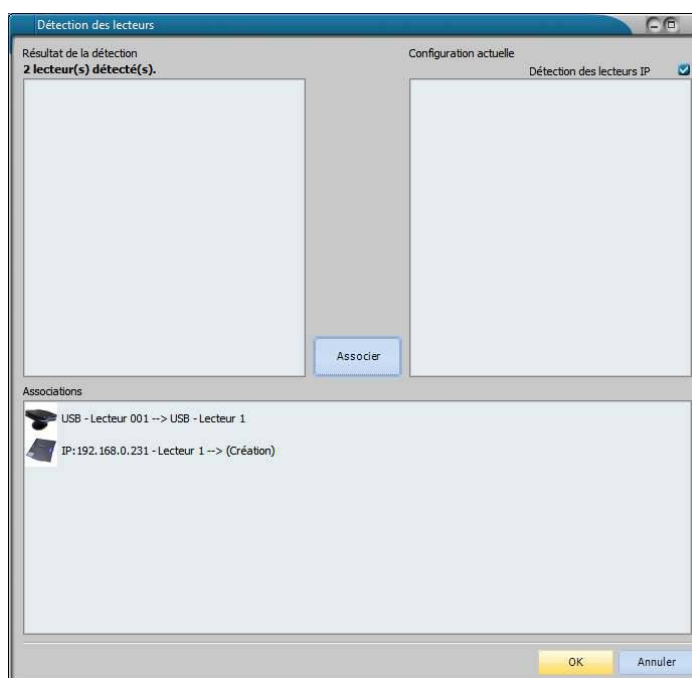
Lorsque le scan de tous les ports de communication est terminé, la fenêtre suivante s'affiche :



7) Cliquez sur *Ok*.

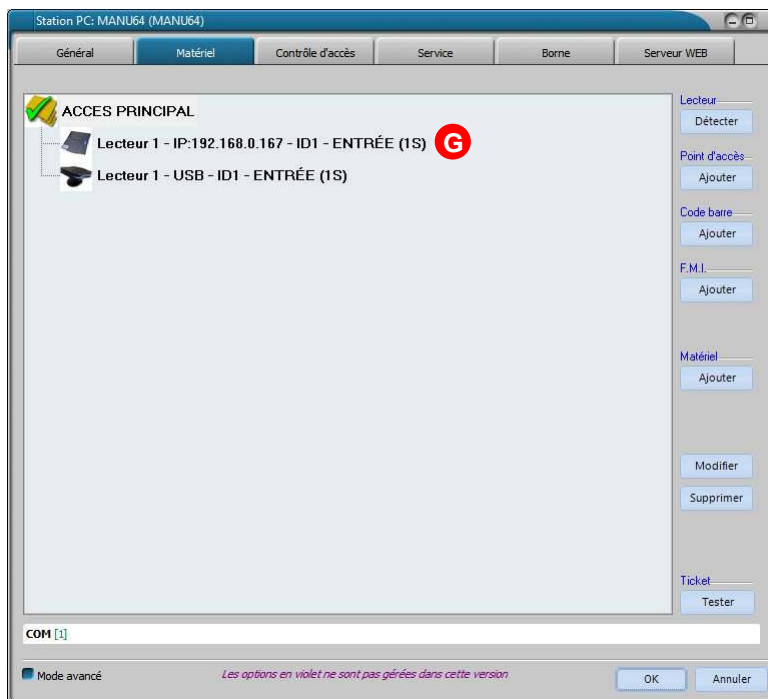


8) Cliquez sur le bouton *Associer*. **F**



9) Cliquez sur le bouton *Ok*

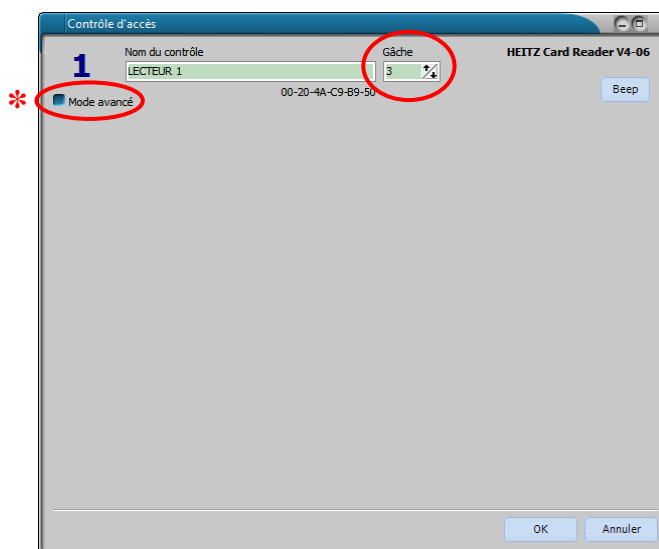
Pour activer la gâche électrique pour ouvrir une porte ou un tripode, ou tout autre module permettant de gérer un accès :



10) Double-cliquez sur la ligne du lecteur qui est relié à la gâche : par exemple **G**

11) Saisissez le temps d'ouverture souhaité en seconde dans le champ **Gâche**.

(Pour un tripode le temps de gâche doit rester à une seconde, pour une gâche électrique il ne doit pas dépasser 20 secondes.)



12) Puis cliquez sur le bouton **Ok**.

13) Puis de nouveau sur le bouton **Ok** de la fenêtre précédente.

14) **Quittez le logiciel Configuration et REDEMARREZ le logiciel de Gestion clientèle.**

Les modifications de la configuration ne sont prises en compte qu'au démarrage du logiciel de Gestion Clientèle.

(Vous avez d'autres options en cochant la case **Avancé**) *

ATTENTION :
IL FAUT CONFIGURER LE TEMPS DE GACHE A CHAQUE NOUVELLE DETECTION DES LECTEURS.